



**იკვის წმ. გიორგის ეკლესიის თავდაპირველი ნაწილის  
მოკლევრული ფორმების შესწავლისათვის**

იკვის წმ. გიორგის ეკლესია მდებარეობს კასპის რაიონში, ნახოფლარ იკვის მახლობლად, მდ. შაბწყალას მარჯვენა შემაღლებულ ნაპირზე.

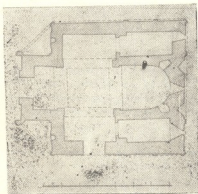
ეკლესიის გეგმა ნახევრად თავისუფალი ჯვრის ტიპისაა. სამი მხრიდან მკლავები თანაბარია, აღმოსავლეთისაკი რამდენადმე დაგრძელებული და ფართოა პასტოფორიუმების გამართვის შედეგად. ტაძრის მცირე ზომის გამო შიდა სივრცეც ძალზე პატარაა. იგი უფრო სიმძლავრითაა განვითარებული. ყურადღებას იმეორებს ამდღეობული ფორმები, დაგვირგვინებული ასევე მაღალი გუმბათით.

ეკლესია გარედან მომცრო ზომის სუფთად გათლილი, მომწვანო-მონაცისფრო ქვიშა-ქვის კვადრებითაა მოპირკეთებული. ინტერიერში კონს-

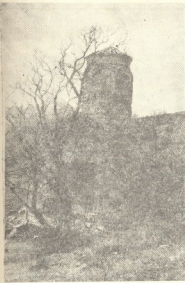
ტრუქციული ადგილები ამოყვანილია იგივე ქანის სუფთად გათლილი ქვებით, ხოლო იქ სადაც ნაღესობა ჩამოცეწილია, ტლანქად დამუშავებული ქვები მოჩანს.

ფასადების ძირითადი ნაწილი დეკორატიული ლილვებითაა გაფორმებული. სხვადასხვაგვარია სარკმლების მორთულობა; თუ აღმოსავლეთისა და დასავლეთის სარკმლები ორნამენტული საპირეებით არის მორთული, სამხრეთისა აბსოლუტურად სადაა.

იკვის წმ. გიორგის ეკლესია შესწავლილია ხელოვნებათმცოდნე რენე შმერლინგის მიერ. იგი იძლევა ძველის ორნამენტული მორთულობის ღრმა და საფუძვლიან ანალიზს და მათზე დაგრძნობით თარიღს — XI ს. დასაწყისს, რაც შეეხება არქიტექტურულ ფორმებს, იგი



იკვის წმ. გიორგის ეკლესია. გეგმა.



იკის წმ. გიორგის ეკლესია.  
აღმოსავლეთის ფასადი.



დასავლეთის ფასადი.  
რესტავრაციის პროექტი.

აღნიშნავს ძველზე არსებულ უჩვეულო მომენტებს, მაგრამ მათზე პასუხის ვაცემისაგან თავს იკავებს.

ძველის დათვალიერებისას ყურადღებას იპყრობს დეკორი, რომლითაც განსაკუთრებით მდიდრულადაა მორთული გუმბათი. ნუქურთმებით არის შემკული დასავლეთისა და სამხრეთის კარების საპირეები, სარკმლები, კარნიზი.

დეკორითაა მორთული ასევე სამკუთხა ნიშები დასავლეთის ფასადზე, რომლებიც არქიტექტურულად საინტერესო გადაწყვეტას წარმოადგენს. მსგავსი მავალითი ქართულ ხუროთმოძღვრებაში ძნელად მოიძებნება.

ავარიულ მდგომარეობაში მყოფ ძეგლზე 1939 წელს ჩატარდა რემონტი, რის შედეგადაც მართალია ძველი გადარჩა, მაგრამ ვფიქრობთ, იმ დროს დაიკარგა ის მნიშვნელოვანი ელემენტები, რომლებიც საშუალებას მოგვცემდა აღვედგინა მისი თავდაპირველი სახე. გა-

ვიდა ხუთი ათეული წელი და ძველი ხელახლა სარესტავრაციო ვახდა. 1988 წლის 7 დეკემბრის მიწისძვრამ ნაებობა საგრძნობლად დააზიანა (აღმოსავლეთის ფასადზე ჩამოცივდა საპირე ქვების ნაწილი). სარესტავრაციო სამუშაოებთან დაკავშირებულ წინასწარ კვლევისას წამოიჭრა რიგი საკითხები. შევეხებით ზოგ მათგანს:

1. ძეგლს არ შემორჩენია გუმბათქვეშა კვადრატი;
2. დაბლაა ჩამოწეული ჯვრის მკლავების დახურვის კეხი და შეცვლილია საბურავის დახრილობა;
3. ფრონტონები დაწეულია ფასადს დეკორატიულ ლილვებამდე;
4. ბოლო რემონტის დროს გამართული თარო-კარნიზი არ შეენახა მება ძეგლის აგების პერიოდს, ამგვარად მიღებული ხუროთმოძღვრული ფორმები არ შეენახა მება ძეგლის საერთო მხატვრულ გადაწყვეტას.



ის ფაქტი, რომ ეკლესიას არ გააჩნია გუმბათქვეშა კვადრატი, ხვედიალისტთა ერთი ნაწილი ხსნის ნაგებობის სიმცი-  
რათ, ხუროთმოძღვარმა ასე გადაწყვი-  
ტა-ო. გუმბათქვეშა კვადრატის უქონ-  
ლობამ კი ფართო დეკორატიული სარ-  
ტყლის ქვეშეთ დიდი სიმაღლის სადა  
წყობა წარმოაჩინა, რის გამოც შეიქმნა  
უზომოდ მაღალი გუმბათის ყელი, რაც  
ძველის საერთო სიმაღლესთან აშკარად  
დისპროპორციულია.

ჩვეთვის გაუგებარია — ხუროთმო-  
ძღვარმა, რომელიც ბევრ ასპექტში  
ძალზე მაღალ მხატვრულ გემოვნებას  
და ოსტატობას ამჟღავნებს, რატომ  
აირჩია ასეთი უმაგალითო არქიტექტუ-  
რული გადაწყვეტა.

პროფ. ვახტანგ ცინცაძემ გამოთქვა  
მოსაზრება, რომ ეკლესიას აუცილებ-  
ლად უნდა ჰქონოდა გუმბათქვეშა კვად-  
რატი, რომელიც შეკეთება-გადაკეთები-  
სას დაიკარგა.

ამ ფაქტთან დაკავშირებით ჩავატარეთ  
საგანგებო კვლევა, რამაც ნაწილობრივ  
გააშუქა ეს საკითხი.

ზარანოს მოწყობის შემდეგ, საშუალე-  
ბა მოგვეცა ახლო დაკვირვებოლით ამ  
ადგილებს, სადაც უნდა ყოფილიყო გუმ-  
ბათქვეშა კვადრატი. კვლევამ მოლო-  
დინს გადააჭარბა:

უპირველესად უნდა აღინიშნოს, რომ  
„ჯვრის“ მკლავების გადახურვის კალ-  
თების შეერთების ადგილსა და გუმბა-

თის ყელის მრუდს შორის სარტყლის  
ლია სამკუთხა სიბრტყე, რაც ჩვენი აზ-  
რით, გუმბათქვეშა კვადრატის არსებო-  
ბაზე უნდა მიგვანიშნებდეს.

მთავარია ის ფაქტი, რომ გუმბათის  
ყელის დეკორატიული სარტყლის ქვე-  
შეთ, 43 სმ-ზე, დასაუღეთის მკლავის  
გადახურვის კეხის სიახლოვეს ოდნავ  
ჩრდილოეთით, წყობაში ზის გათლილი  
ქვა, რომელიც აშკარად გუმბათქვეშა  
კვადრატის დასაწყისს მიეკუთვნება. იგი  
15 სმ-ში ისეა ჩამოთვლილი, რომ გუმ-  
ბათის ყელის მრუდს აგრძელებს. უფრო  
მეტოც, ასეთივე ქვაა შემორჩენილი სა-  
მხრეთ-დასავლეთ კუთხეშიც.

გუმბათქვეშა კვადრატის დასაწყისის  
შემორჩენილი ქვები ავხომეთ, დავიტა-  
ნეთ ნახაზზე და მასზე დაყრდნობით  
ვცადეთ ძველის თაღაპირველი ფორმე-  
ბის აღდგენა.

რეკონსტრუქციის შედეგად გუმბათ-  
ქვეშა კვადრატის აღდგენამ მოაწესრიგა  
ძველის ხუროთმოძღვრულ ფორმათა  
ურთიერთშეფარდება, შესაბამისად აღ-  
ვადგინეთ კეხის მდებარეობა. ამადღდა  
ფასადებზე ფრონტონები, რამაც განსა-  
ზღვრა სახურავის დაქანება. ამის შედე-  
გად დადგენილი იქნა დეკორატიული  
თაღების მოხაზულობა.

კვლევა ამით არ დამთავრებულა. იგი  
მომავალი სარესტავრაციო სამუშაოების  
წარმოებისას გავრძელდება.