



საქართველოს სსრ ბეობრავიული საზ-ბის ურუმები

დოც. ლ. ა. კარბელაუვილი

სოფელი ქვემო ჭალა





ქვემო ქალის გეოგრაფიული მდებარეობა და ბუნებრივი პირობები
ანოტაცია
ქსნაქაძე
ქვემოქალის
22-VII-1950

ლ. ქარბელაშვილი

სოფელი ქვემო ქალა

1. ქვემო ქალის გეოგრაფიული მდებარეობა და ბუნებრივი პირობები

სოფელი ქვემო ქალა მდინარე ლეზურის ხეობაში მდებარეობს (კასპის ჩრდილოეთით 13 კილ. მანძილზე). ეს სოფელი თავის სარაიონო ცენტრს (კასპს) საკმაოდ განიერი და კარგი გზატკეცილით უკავშირდება, ხოლო ქ. გორს — ასფალტოვან ქარბელს გზით და ქ. თბილისსაკ ამავე ქართლისა და საქართველოს სამხედრო გზებით. გორსა და თბილისს ქვემო ქალა რკინისგზითაც უკავშირდება სად. კასპის მეშვეობით.

ქვემო ქალა 680 მეტრის სიმაღლეზე მდებარეობს ზღვის დონიდან და თავისი კოორდინატებით ($42^{\circ}25'$ სიგანედი და $44^{\circ}25'$ სიგრძედი) მუხრანსა და მეჯვრისხევს შუა იმყოფება, რაც მას ამ სოფლებთან შედარებით ნაკლებ ანსხვავებს თავისი ბუნებრივი პირობებით.

დღევანდელ ქვემო ქალას, როგორც „ქართლის ცხოვრება“ გადმოგვცემს, შე 17 საუკუნის დასაწყისს „საფურცლის ქალა“¹ რქმევია, რაც იმის მაჩვენებელია, რომ მის არემარეში ბლომად მდგარა თუთის ხეები.

შემდგომი დროის მანძილზე, ამავე „ქართლის ცხოვრება“ში და სხვა ძველებში, ამ სოფელს მხოლოდ „ქალა“ს უწოდებენ.

ქალა კი, საბა სკლხან ორბელიანის გაიმარჯებით, არის „წყლის პირი ნაყოფიერა“, ხოლო აქად. ივ. ჯავახიშვილის განსაზღვრებით — ქალა მცენარეული დაფარული „წყლ ს პირას მდებარე ლამიანი ნიადაგი და ადგილია“².

ამავე საკითხს არკვევს აქად. ნ. ნ. კუცხოველი, როგორც დაასკვნის: „ქართლის დიალექტში სიტყვა ქალა გაიგება მდინარის პირის ადგილად, რომელიც ჩვეულებრივად ტყით არის მოსილი, მაგრამ შეიძლება იყოს მდინარის პირის მინდორი, უმთავრესად საქოვრად გამოყენებული და ბუჩქნარით დაფარული. უფრო ხშირად კი ქალას ეტყვიან პირდაპირ მდინარის პირას ტყის აღსანიშნავად“³.

ამ შინაარსით ქვემო ქალის სახელწოდება სავსებით გასაგებია, რადგან ძველად მდ. ლეზურის ნაპირები ხშირი ქალიან-ტყიანი ადგილი ყოფილა, შემდეგში კი სოფელი თანდათან გაზრდილა, მოსახლეობა მომრავლებულა, მდინარის პირას მდებარე ქალები გაუჩნდათ და მათ მაგიერ ბალ-ვენახები გაუშენებიათ და მარკვლევულ-ბოსტნეული დაუთესიათ. ამის მიუხედავად, სოფლის სახელწოდება „ქალა“ მაინც დარჩენილა — „ქვემო“ს დამატებით, რადგან ამ დროისათვის შიდა ქართლში სხვა სოფელი „ქალა“ც გაშენებულა — „ზემო ქალის“ სახელწოდებით (ხაშურის რაიონში). ამის შემდეგ, საკვლევად აღებულ სოფელს „ქვემო ქალა“ დარქმევია, განსხვავებით აღნიშნული „ზემო ქალისაგან“.

¹ ქართლის ცხოვრება ნაწ. II 1954 წ., გვ. 41. ამას მიდასტურებდნენ აქაური მოწვენიც

² ივ. ჯავახიშვილი, — საქართველოს გეოგრაფიული ისტორია. ტ. 1, 1935 წ., გვ. 127.

³ ნ. კუცხოველი, — აღმოსავლეთ საქართველოს ქალის ტყეები და მათი დღევანდელი საკითხი, თბ. 1942 წ., გვ. 12.

საქართველოს სხვა კუთხეებშიც არის მრავალი სოფელი, რომლის სახელწოდება ამა თუ იმ მკენარეულის სახელთან არის დაკავშირებული. სოფლის სახელწოდება-ჭალა იხსარებოდა, აგრეთვე აჭარაში და ყოფ. მაზრებში: ახალციხის, ბორჩალოს, ზუგდიდის, ოზურგეთის, რაჭის (აქაც ქვემო და ზემო ჭალა), თიანეთის, შორაპანისა და სხვა¹. გარდა ამისა, იმავე „ჭალა“-სთვის სხვა სიტყვების მიჯაჭვებით საქართველოში მრავალი გეოგრაფიული სახელწოდება გვხვდება, მაგ. რგვალჭალა (ლესურის ხეობაში), ავჭალა (თბილისის რ-ნში), ორთაჭალა (თბილისში), სართიჭალა (საგარეჯოს რ-ში), ჭალადიდი (სამეგრელოში), ჭალისთავი (იქიჩეთში), ჭალისხევი, ჭალადიდის მუხური (სამეგრელოში), ჭალა-ტყე (იმერეთში). ჭალახმელა (აჭარაში) და სხვ.

ზოგჯერ თვით ლესურის ხეობას „ჭალის ხეობას“აც უწოდებენ, რაც დაკავშირებულია ქვემო ჭალის სახელწოდებასთან, ვინაიდან ეს სოფელი ამ ხეობაში ყველაზე დიდ და ისტორიულად ცნობილ სამოსახლო პუნქტს წარმოადგენს; მასთან ერთად ეს სოფელი მათელი ხეობის მნიშვნელოვანი ადმინისტრაციულ-ეკონომიური ცენტრი იყო შორეულ წარსულში და დღესაც ასეთად დარჩა.

ლესურის ხეობაში მდ. ლესურა (ზოგჯერ მას „რესურა“ს უწოდებენ) ჩამოდის, რომელიც ქვემო ჭალას თითქმის ორ თანაბარ ნაწილად ჰყოფს.

ამ მდინარის სახელწოდების წარმოშობის შესახებ ორი მოსაზრება არსებობს. ვახუშტის გადმოცემით: „ჭალის ზეით არს დაბა რეხი, რომლის გამოიწოდება მდინარე ესე²“, ხოლო მეორე მოსაზრებით — ეს სახელწოდება მდინარის მშფოთარე ხასიათთან არის დაკავშირებული.

ეს პატარა მდინარე, რომელიც ზაფხულობით ბევრგზის საჭყუპალო ხდება და ზოგან-კი მთლადაც შრება (ნალექთა შემცირებისა და წყლის სარწყავ არხებში გაშვების გამო), გაზაფხულობით (თოვლის დნობისას) და ზაფხულობით (სათავეში დიდი წვიმების შემდეგ) ისე ადიდდება ხოლმე, რომ თავის კალაპოტში ველარ ეჭევა, გადადის დაბლობ ადგილებში მდებარე ბალ-ვენახებში, სახნავ-სათესში, მოაქვს თან აუარებელი ქვა, ღოღო, ქვიშა, მცენარეული, პირუტყვი და ზოგჯერ წისკვილებასა და სახლების ნანგრევებიც-კი, რომლითაც მდინარე ახლობელ ნაპირებს „ჩარეხავს“ ხოლმე. სწორედ ამ „ჩარეხვა“-ს უკავშირებენ მეორე მოსაზრების ავტორნი ამ მდინარის სახელწოდებას.

ვფიქრობთ, რომ ასეთი მშფოთარე ხასიათი და კალაპოტის ახლო მდებარე არეპარის ჩარეხვა. მხოლოდ ლესურის თავისებურობას არ წარმოადგენს, იგი ახასიათებს სხვა მდინარეებსაც; რომლებიც მალე მათებიდან და ვიწრო ხეობებიდან გამომდინარეობენ. გარდა ამისა, სახელწოდება ამ მდინარეს ძველთაგან აქვს მიღებული, როდესაც ხეობის კალთები ტყეებითა და ბუჩქნარით იყო დაფარული, მდინარის დენა საკმაოდ თანაბარ ხასიათს ატარებდა და არც დღევანდელისავით მშფოთარე იყო ლესურა, რის გამო მდინარის სახელწოდება მის მიერ არემარის „ჩარეხვა“-ს ვერ დაუკავშირდებოდა.

ამ მოსაზრებათა გამო, ვფიქრობთ, რომ ვახუშტის შეხედულება საცესებით სწორია და მდ. ლესურის სახელწოდება ხეობაში ძველად არსებულ დაბა რეხთან უნდა ყოფილიყო დაკავშირებული და დღევანდელი მისი სახელწოდებაც ალბად აქედან წარმოსდგება.

ლესურის ხეობას და სოფელ ქვემო ჭალას აღმოსავლეთით მდ. ლესურისა და მდ. ქსნის წყალგამყოფი კავკასიონიდან ჩამომავალი, ტყითა და ბუჩქნარით შემოაილი, ე. წ. ცხვილოს ქედი გასდევს. ეს ქედი მდ. ლესურისაკენ თანდათან

¹ Пагирев, П. Д. Алфавитный указатель к пятиверстной карте Кавказского Края Т. 1-13 г, 530) стр.
² ვახუშტი.—აღერა საქეთისა საქართველოსა. თბ., 1941 წ., გვ 72.



დაბლა ეშვება და ქვემო ჭალას თავზე დასცქერის (მასზე გაშენებული ძველი ცხვილოს ციხით). დასავლეთით ლეხურის ხეობა ტირ ფონს ველა ესახლეოება; ხოლო ჩრდილოეთით—კავკასიონის კალთებს (ქოლოთ-ქვიტკიოთან) და სამხრეთით კი—მდინარე მტკვარს.

მდ. მტკვრიდან კასპამდე ლეხურის ხეობა აშურიანის ველის გაგრძელებას წარმოადგენს, ხოლო შემდეგ იგი თანდათან ვიწროვდება და, ბოლოს, მტკვრიდან შვიდიოდე კილომეტრით დაშორებით, ვიწრო ყელის სახეს ღებულობს კლდე-ღალას ციხესა და წლევის მთის შუა. ამის ზევით (ჩრდილოეთისაკენ); ხეობა თანდათან ფართოვდება და თავის მაქსიმალურ სიგანეს (23 კლ.) სამთავისისა და ქვემო ჭალის ძიდამოებმა აღწევს, ხოლო შემდეგ იგი კვლავ ვიწროვდება და, ბოლოს, სოფ. საკორინთლოდან ვიწრო მთიან, ტყე-ბუჩქნარით დაფარულ და აქა იქ პატარ-პატარა სახნავეებით აჭრელებულ სახეს ღეაულობს. ამ ხაილში ხეობის სიგანე ერთ კილომეტრს იშვიათად აღემატება.

გეოგრაფი ვახუშტი ასე ახასიათებდა ლეხურის ხეობას: „წლევის მთას გასჭრის მდ. რეხულა; ქოლოთ-ქვიტკიოს ქვევით დის ლეხურა სამხრით, ერთვის კასპს მტკვარს ჩრდილოდამ. . ხორხებთან, ერთვის რეხულას ხევი უსისტყისა (დღევანდელი მდ. ტორტლა და მისი შეყოლება ლ. კ) და გამოდის მხოლოდ-ღეთის მთას... აქედან რეხის დაბის ზეით ერთვის რეხულას ხევი წოლდისა“.¹

მდ. ლეხურის სათავეთ ქოლოთ-ქვიტკიორის მიდამოები ითვლება (ე. წ. ცხრაწყარო), საიდანაც პატარა ნაკადად იწყებს დენას ლეხურა. გზადაგზა ლეხურას პატარ-პატარა წყაროები და მთის ნაკადები უერთდებიან აღმოსავლეთით და დასავლეთით მდებარე მთის კალთებიდან და, ბოლოს, მდ. მტკვარში ჩადის სადაც „კვერნაკისა და წლევის ქედთა ძირზე განვითარებული აშურიანის ველი მორკალებულ მოხაზულობას იჩენს“² კასპის სამხრეთით.

მდ. ლეხურა, მთის სხვა მდინარეებისავეით დამახასიათებელ უარყოფითი მხარეებთან ერთად (ადიდების დროს ნაპირების წალეკვა), ამ ხეობის სამეურნეო ცხოვრებაში მნიშვნელოვან როლსაც თამაშობს.

წყაროებისა და წყალსადენების სიმცირის გამო, ამ მდინარის წყალს მოსახლობა სასძელად იყენებს, ხოლო მდინარიდან გაყვანილ სარწყავ აზებზე ბლომდაა აგებული პატარ პატარა წისქვილები, რომლითაც სარგებლობს არა მარტო ამ ხეობის მოსახლეობა, არამედ ტარიფონის ველზე გაშენებული სოფლების ნაწილიც. მასთან ერთად ლეხურაში ბლომად გვხვდება გემრიელი მურწა და ნაფორი, კაპოეტი და წვრილი გველანა

ლეხურის მნიშვნელობა მეტად დიდია აქაური ბალ-ვენახების, ბოსტნეულისა და სხვა ნათესავის სარწყავი წყლით უზოუნველყოფის საქმეში. თუ არა ეს მდინარე, შეუძლებელი იქნებოდა ხეხილის, ვახასა და ბოსტნეულის იმ ზომად გავრცელება, რასაც დღეს აქა ადკილი ამ ხეობაში, მართალია, ზაფხულობით ლეხურა ვერ ფარაეს მთელ მოახოქნილებას სარწყავ წყალზე. მაგრამ მაინც მასზეა მნიშვნელოვნად დამოკიდებული სოფელ საკორინთლოს ქვევით მდებარე ბალ-ვენახებისა და ბოსტნეულის მოსავალი.

ლეხურის მარჯვენა თუ მარცხენა მხარეზე მრავალი სარწყავი არხია გაყვანილი (ზოგიერთი მათგანის სიგრძე 3-5 კილომეტრს აღემატება). თვით ქვემო ჭალაში ლეხურიდან გაყვანილია: კორეკის რუ, შუა რუ, სამთავისის რუ, ახალ-შენის რუ, მურაჩაანთ რუ, პარკაძიანთ რუ და პავლიაანთ რუ.

ჯერ კიდევ 1931 წ. ქვემო ჭალისა და კოდისწყაროს სას. საბჭოებში შემაჯავრო სოფლებში მდ. ლეხურიდან 942 ჰექტ. ფართობი ირწყოდა, ხოლო ტირიფონის

¹ იქვე, გვ. 72-73.

² ალ. ჯავახიშვილი, — საქართველოს გეოგრაფია, ტ. 2. გეომორფოლოგია. თბ.



არხიდან 667 ჰექტ. ამჟამად ტირიფონის არხის წყალი ტირიფონის ველის აღმოსავლეთ ნაწილში მდებარე ყველა სოფლებს აღარ ჰყოფნის და ურწყავი რჩება მრავალი ასეული ჰექტარი ბალ ვენახი და ნათესი (ქვემო ჭალის, საძთავისის, კოდისწყაროს, რენეებისა და სხვა). ტირიფონის არხის დაპროექტებულ სიმძლავრემდე ათვისება წყლის მეურნეობის ორგანოთა გადაუდებელ ამოცანას წარმოადგენს. მეორე მხრივ, მდ. ქსნიდან თუბი-ოკმის სარწყავი არხის გამოყვანა თეზისის, ოკმის, იგუეთ-სამთავისისა და ქვემო ჭალის მიწების ნაწილს სარწყავი წყლით უზოუნველყოფს აშურიანის ველის აღმოსავლეთ ნაწილთან ერთად. ეს საკითხი, თუმცა ძველადაც ისმოდა, მაგრამ მისი პრაქტიკულად გადაჭრა მხოლოდ ამჟამად ხდება.

მდ. ლეხურიდან, ისევე, როგორც ქართლის სხვა მდინარეებიდან, სარწყავი არხების გაყვანა პრიმიტიულად წარმოებს, რის გამო აღიდებული მდინარე ხშირად იტაცავს არხების სათავეებს. ფულადი, მატერიალური და შრომითი რესურსების დაზოგვის მიზნით, საჭიროა მთავარი არხების სათავეების საინჟინრო სისტემით გამაგრება და მასთან ერთად წყლის სარგებლობის საკითხის მოწესრიგება, რომელიც ერთ-ერთ აქტუალურ საკითხს წარმოადგენს მთელ ლეხურის ხეობაში.

მართალია მდ. ლეხურა თავისი სამეურნეო მნიშვნელობით (აუზის სარწყავი ფართობი უდრის 2.000 ჰექტ.) ქართლის სხვა მდინარეებს ჩამორჩება, მაგ. ლიახეს, ქსანს და თეძამს. მაგრამ იგი ქართლის ზოგ მდინარეს მაინც წინ უსწრებს, მაგ. კავთურას, ხეკორძულას და ნიჩბისს.¹

მაგრამ ამ სასარგებლო მდინარეს მის ნაპირებზე მდებარე სოფლებისათვის როგორც წარსულში, ისე სადღეისოთ მრავალი ზარალიც მოაქვს. ამის უტყუარ საბუთს წარმოადგენს ის ვივებგოთელა, საკმაოდ გრძელი და გახიერი რიყე, რომელიც ათეული კილომეტრის სიგრძეზეა გაჭიმული ამ მდინარის (ბევრჯერ 100-200 მეტრის სიგანეზე) არა მარტო აუთვისებელ ადგილებში, არამედ სოფლებთან და ბალ-ვენახიან ადგილებშიც.

თოვლის გაძლიერებული დნობისა და დიდი წვიმების შედეგად ეს პატარა მდინარე აღიდებული მოემართება ხოლმე ქვევით (ჭალა—კასპ საკენ), თავის კალაპოტში ვიღარ ვერევა, გადმოდის ნაპირებზე და მდინარის პირას მდებარე ბალ-ვენახებს, ნათესებს და ზოგან—კი სახლკარსა და წისქვილებს ლეკავს, ქვალორლით აფსებს ნაპირებს და მოსახლეობას უამრავ ზარალს აყენებს.

ის, რაც 1945 წ. მაისში მოხდა (და 1946 წ. მაისში განმეორდა) ლეხურის ხეობაში დიდხანს დარჩება აქაური მოსახლეობის მეხსიერებაში. შუადღისას, ცა მოწმენდილზე, სრულადად მოულოდნელად სოფელში საშინელი ხმაური და შხუილი გაისმა, რასაც თან მოჰყვა აზვირთებული წყლის გამოვარდნა (თითქმის მთლად დამშრალ კალაპოტში). ათიოდე წუთის განმავლობაში მდინარის კალაპოტი ისე აივსო წყლით, რომ შუა სოფელში საკმაოდ ღრმა და განიერ ადგილებში (100—150 მეტ. სიგანით) ორმეტრამდე ასულ წყალს ველარ იტევდა; წყალი გადავარდა ნაპირებზე, მოედო იქაურობას და ორიოდვე საათის განმავლობაში მდინარის ნაპირები ნარიყითა და ქვა—ლორლით ისე აავსო, რომ ზოგან ბალ-ვენახისა და ნათესების ნიშანწყალიც აღარ დასტოვა. მდინარის ახლობლად გაშენებულ სახლკარში შევარდნილმა წყალმა მოიტაცა ოჯახის ნივთები, პირუტყვი, ფრინველი და საქე; იქამდე მივიდა, რომ თვით ქვემო ჭალის შუა უბნების (პაპუანთი, ბახუანთი, კარბელაანთი, პარკაძიანთი) მოსახლეობა სახლებიდან გამოვიდა და მალეობზე მდებარე უბნებს მიაშურა თავიანთი მოძრავი ქონებით და პირუტყვ-ფრინველით. ასეთი წყალდიდობის მომსწრე-კი არა, გამგონიც არავენ ყოფილა მთელ ხეობაში. კასპში საქმე იქამდე

¹ Водное хозяйство ЗСФСР в цифрах. Ч. 3. ССР Грузия. Тб. 1934 г., 171 стр.



მივიდა, რომ რკინიგზის ლიანდაგზე მატარებლების მოძრაობა რამდენიმე საათით შეწყდა, ვინაიდან აზვირთებული წყალი რკინიგზის ხიდის ქვეშ ველარ ეტეოდა და ლიანდაგზე გადადიოდა.

მდინარე ლეხულის ასეთი აღიღების მიზეზი ქვემო ჭალის ზევით (10—15 კმ. დაშორებით) (ოსული კოკისპირული წვიმა იყო.

ლესურის ხეობაში გაჩენილი ტყეებისა და ბუჩქნარის ნაწილის აღდგენა. ამ ხეობის შტო-ე მიწიან პატარ-პატარა სოფლების ჩრდილოეთ საქართველოში, სამგორზე და სხვა შედარებით თავისუფალ მიწებზე გადაყვანა და ლესურის ნაპირებზე ზოგიერთ ადგილებში ჯებიოების აგება აუცილებელ ღონისძიებას წარმოადგენს ლესურელთა შემდგომი კეთილდღეობისათვის. უამისოდ, აქ აღწერილი ტრაგედია შემდგომში უფრო ხშირი და ძლიერი გახდება.

ლესურის ხეობა და ქვემო ჭალა კონტინენტური ჰავით ხასიათდება.

ქართლის სხვა კუთხეების მსგავსად, აქ ზამთარი საკმაოდ ხანგრძლივად და სუსხიანია, ხოლო ზაფხული—შედარებით ცხელია და ზოგჯერ—კი გრილად და სასიამოვნოა.

სიცივეები ოქტომბრის დამლევად იწყება და ზოგჯერ აპრილის ბოლომდე გრძელდება; ტემპერატურის დაცემა თავის მწვერვალს დეკემბერ-თებერვალში აღწევს. თოვლი ჩვეულებრივად განუღლებით დევს ზამთრის თვეებში და ზოგჯერ ოქტომბრის დამლევსა და აპრილის პირველ ნახევარშიც მიუსულა იგი; ჩვეულებრივად თოვლი აქ საკმაოდ ღრმაა და ზოგჯერ ნახევარ მეტრსაც აღწევს. ზამთრის ყინვები საკმაოდ მერყეობს; ამ მხრივ ქვემო ჭალა და მისი ახლო მდებარე სოფლები (რვალჭალის ზემოდ) საკმაოდ კონტრასტს წარმოადგენენ კასპთან შედარებით.

იმ დროს, როდესაც მთელ ლესურის ხეობაში იმდენად დიდი თოვლი დევს ხოლმე, რომ გზებზე მოძრაობა მხოლოდ მარხილით და შეიძლება, რვალჭალის ქვემოდ და კასპში ისე თბილა ხოლმე და თოვლი იმდენად მცირეა, რომ გზაზე მიმოსვლა მხოლოდ ურმებითა და ეტლებით ხერხდება. ყოფილა შემთხვევები, როდესაც ქვემო ჭალიდან კასპში წასულ მგზავრს მდ. ლესურამდე (შუა გზა კასპსა და ქვემო ჭალას შორის) მარხილით უმგზავრია, ხოლო მის ქვივით კასპამდე ურმითა და ეტლით უვლია. ამის შესაბამისად დაბა კასპში ქვემო ჭალასთან შედარებით 2-10 დღით ადრეული გაზაფხული და მოსაგული იცის.

ზაფხულის თვეებიდან ყველაზე ცხელია ივლისი-აგვისტო. აქ უფრო გრილა, ვიდრე მის აღმოსავლეთით მდებარე მუხრანში და დასავლეთით ძყოფ მეჯვრისხევეში, ან თვით გორში.¹ ზაფხულის ასეთ სიგრილეს ხელს უწყობს: სარწყავი არხებისა და ბალ ვენახების სიუხვე, აღმოსავლეთით მდებარე ბუჩქნართა და ტყით შემოსილი მთავრები, ჩრდილოეთით კავკასიონისაკენ გახსნილი ლესურის ხეობა და დასავლეთისა და ჩრდილოეთ-დასავლეთის გრილი და ნოტიო ზენა ქარები.

თუ საერთოდ შიდა ქართლინალექთა რაოდენობის მხრივ იმერეთს მნიშვნელოვნად ჩამორჩება და საკმაოდ დაბლა დგას მეზობელ აღმოსავლეთ კავკასიონთან შედარებით, ლესურის ხეობა ნალექთა რაოდენობის მხრივ საშუალო ადგილის მქონეა მთელ ქართლში და მით აუცილებელია აქაური ნახევანათესებისა და ბალ-ვენახების სისტემატური მორწყვა.

ნალექებით ლესურის ხეობა ზამთარში და გაზაფხულზე შედარებით მდიდარია, ხოლო ზაფხულობით ღარიბი, როდესაც, შედარებით მაღალი ტემპერატურისა და ხშირი ქარების გამო, ნიადაგი ინტენსიურად შრება და, მცენარეულის ზრდა-განვითარებისა და მაღალი მოსავლის უზრუნველყოფისათვის, ბალ ვენახებისა და ნათესების ორჯერ-სამჯერ მორწყვა აუცილებელია.

¹ Кордазия, М.— Климатическое описание Грузии. Л., 1937 г., стр. 102-106.

მთელ ქართლთან ერთად ლეხურის ხეობაშიც ხშირი და საკმაოდ ძლიერი ზენა ქარები იცის, რაც ზოგჯერ საზარალო ხასიათს ღებულობს (იტაცებს თესლს, ყვავილსა და ხილს აყრევენებს ხეხილს და სხვა), ხოლო ქვენა ქარები საკმაოდ მძრალა და ცხელი ზაფხულობით. საერთოდ — კი, ლეხურის ხეობისათვის ზაფხულში შედარებით უფრო სასარგებლოა ნოტიო ზენა ქარი, ვიდრე იშვიათი, მაგრამ მძრალი და ცხელი ქვენა ქარი.

მთელ ლეხურის ხეობაში და მით ქვემო ქალაშიც საკმაოდ ნაყოფიერი ნიადაგია და, კლიმატურ პირობებთან შეხამებით, აქ ყოველგვარი მცენარეული ხარობა, რაც შიდა ქართლისათვის არის დამახასიათებელი.

გ. ს. მაჩაბელის გადმოცემით „გორის მაზრის ამ ნაწილის ნიადაგი ძლიერ ნაყოფიერია. საკმაოდ ღრმა ნიადაგობრივი ფენი, უმეტეს წილად თიხისაგან და თიხნარისაგან შედგება გადამწვარის (დამპალს) ნარევით“. ¹ აქაური ნიადაგის ნაყოფიერებას ადასტუობენ აგრეთვე სხვა მკვლევარნი. კერძოდ, ქვემო ქალაში და მის ძიდამობებში უმეტესად გავრცელებულია ნოყიერი შლამიანი ნიადაგები, რომლებიც დიდ რაოდენობით შეიცავენ დაიპალს. სახნავი მიწის (მინდვრისა და ხეობი) ნიადაგები ზოგჯერ გადამეტებული რწყვის გამო ძლიერ მაგრდება და მათი ბარჯა თუ ზენა საძიელო ხდება (ჩვეულებრივად გუთანში 6-7 უღელი ხარ-კამეჩი უბიათ).

ამ კუთხის კულტურული მცენარეული საკმაოდ მრავალფეროვანი და მდიდარია. ბალ-ვენაიებში იზრდება: ვახი, ვაშლი, ნახალი, კომში, ატამი, გარგარი, ქერამი, ქლიავი, ქანჭური, დამასი, ლონჯოშო, ბალი, ალუბალი, თუთა, ზღმარტილი, კაკალი, თხილი და სხვა ხეხილი, გარდა ბროწეულისა და ლელვისა. თუცა, ლელი აქა-იქ გვხვდება, მაგრამ ზამთრის ყინვებს ვერ უძლებს და საკმაოდ მოზრდილი ხეება ხანდახან იყინება.

მარცვლეულიდან ბლომად ითვისება ხორბალი, სიმინდი და ქერი, ხოლო მცირედ — შვრია და უგრეხელი.

ბალ-ბოსტანში მრავალნაირი ბოსტნეულ-მწვანილეული მოჰყავთ, როგორც შინა მოსახონილების დასაკმაყოფილებლად. ისე ნაწილობრივ ბაზარზე გ.ს.ს. ბოსტანად; აქ ითვისება: ლობიო, კიტრი, ხახვი, ნიორი, კომბოსტო, პამიდორო, ბადრიჯანი, წიწვია, ბოლოკი, კარხალი სტაფილო, წიწმატი, ნი ხური, ქონდარი, კაპა, რეხანი. ოხრახუში და სხვა, ხოლო კარტოვილი, საზამთრო და ნესვი იშვიათად მოჰყავთ.

შინაური ფრინველიდან ჰყავთ: ქათამი და ბატი, ხოლო ნაკლებ — იხვი და ინდაური. შინაური პირუტყვიდან გავრცელებულია: კამეჩი, ხარი, ცხენი, ლორი, ცხარბი და თხა. გაუელი ფრინველიდან ლეხურის ხეობაში გვხვდება: მტრედი, გვრიტი, ქედანი, გნოლი, კაკაბი, მწყერი, შაშვი, შოშია, ჩხარტი, ოფოფი, გუგული, ყვავი, ჭილყვაო, ქორი, კისკისა, წაწკარა და სხვა, ხოლო აქაურ ტყეებში და ჯაგნარში გვხვდება: კურდღელი, მელა, მგელი, ტურა და მთაში კი დათვი და შველი.

ლეხურის ხეობის ლანდშაფტი „დაწყებული მტკვრიდან სადგურ კასპამდინ სოფ. საკორინთლოს ჩრდილოეთის საზღვრამდე ასე ოცი ვერსის სიგრძეზე, წარმოადგენს უფრო გაწლილ, ულამაზეს, უწინდრეს და უნაყოფიერეს ხეობისას. დანარჩენი ჩრდილოეთის ნაწილი კი წარმოადგენს ვიწრო, მთიან და ტყიან ადგილს, რომელიც მოფენილია ბლომად ოსის სოფლებით“.²

¹ Мацабели, С В — Эж номический быт государственных крестьян Горийского уезда, Тифлисской губ. Том. VI, Тб., 18 7 г. стр 78

² ჭირისუფალი. — ყოილი ქართლიდან (ლეხურის ხეობა). „კვალი“. 1900 წ., № 45, № 717.



ეს ხეობა სიგრძით დაახლოებით 55—60 კილ. იქნება და იგი საკმაოდ მჭიდროდაა დასახლებული, განსაკუთრებით შუა და ქვედა ნაწილებში. ხეობის მთის კალთები საკმაოდ ხშირი ბუჩქნარითა და ზოგან ტყეებითაა დაფარული, სადაც ბლომად იზრდება: წიფელი, რცხილა, მუხა, იფნი, თელა, კუნელი, კვრი-ნჩხი და სხვა მცენარეული, ხოლო შედარებით დაბალი და ნაკლებ დაქანებული მთის კალთები სოფლებით, სახნავ-სათესით, ბალ-ვენახებით, ბოსტნეულითა და სხვა კულტურებითაა და ავეებული.

ლენხურის ხეობა თავისი მდებარეობით და ბუნებრივი პირობებით ერთ-ერთი ულამაზესი ხეობათაგანია მთელ საქართველოში, განსაკუთრებით საუცხო-ვო სანახაიო ზაფხულში, როცა მაღლიდან დაჰყურებს ადამიანი მის მაღლა ამ-ართულ ასწლოვან კაკლის ხეებს.¹

II. ლენხურის ხეობა უძველესი სამოსახლო მხარეა

ლენხურის ხეობას და მის არემარეს, მოხდენილ გეოგრაფიულ მდებარეობას-თან და ხელსაყრელ ბუნებრივ პირობებთან ერთად, საკმაოდ გრძელი ისტორია აქვს. ეს ხეობა მდიდარია ძატერიალურა კულტურის ძეგლებით, რომელთა რიცხვსაც საკმაო რაოდენობით ანგარიშობდნენ გასული საუკუნის დამლევიათვის.

ამ მრავალრიცხოვან ძეგლთა განხილვა ჩვენს ამოცანას არ შეადგენს, ხოლო ზოგიერთი მათგანის ზოგადი დახასიათება კი საჭიროდ მიგვაჩნია, რო-გორც ქვემო ქალის დასახლება განვითარებს წინამძღვართა კასპი, კლდე-მაღალას ციხე, ცხელოს ცხე და მისი გალანები, ლეგნაშეთისა და არმაზ-ზახორის ციხეები, მრავალრიცხოვანი კოშკები და ქართული ხუროთმოძღვრების ისეთი ძვირფასი ძეგლები, როგორცაა—სამთავისის, მონასტრისა და არმაზის ეკლესიები. იმ ერთიან ისტორიული წარსულის რკალს წარმოადგენენ, რომელიც მკაფიოდ მიგვიჩვენებს ამ ხეობის მდიდარ ისტორიულ უარსულზე, რომლის საწ-ყისი ჩვენს უელთაღრიცხვადელი დროით შიძლება დათარიღდეს.

კასპი — უძველესი დასახლებულ ადგილთაგანია. იგი „ქართლის ცხო-ვრების“² გადმოცემით, ამენაუღია ჩვენს წელთაღრიცხვამდე.

გეოგრაფი ვახუშტი კასპის შესახებ გადმოგვცემს რომ იგი „იყო ქალაქი ყრუმდე“³ (მურვან ყრუმდე-მე-8 საუკ.). რომელსაც იგი ისე აუოხრებია, რომ ქალაქად ველარ ამდგარა და „აწ არს დაბა დიდი ო.“³

კასპს, დღიდან თავისი დაარსებრსა, მრავალი აზრება და ნგრევა განუ-ცდია, მიუხედავად მისი მცხოვრებთა ისეთი გაეკაცობისა, რომელსაც გაკვა-რებებაში მოჰყავდა შემოსეული ძტერიც-კი, რომელმაც „პი ვნა ყოკლები ქართ-ველნი უბოროტეა ყოკელთა ნათესაეთა სჯულითა... და პოვნა ციხე—ქალაქნი ესე ძლიერ შუა-ქართლ: წუნდა, ხერთუისი ძტკურისა... კასპა და უფლის-ციხე, ქალაქი დიდი მცხეთა და უბანნი მისნი... ამათ ყოველთა ციხე ქალაქთა წინა პოვნა კაცნი სასტიკად მბრძოლნი“ („ქართლის ცხოვრება“, ნაწ. 1, გვ. 11-2).

მაგრამ კაცნი სასტიკად მბრძოლნი“, ყოველთვის ვერ ახერხებენ თავიანთ ქალაქის დაცვას და კასპს მრავალი გაჭირვება უნახავს.

¹ ნარცისი. — სოფელი ქ ეზო ჭალა. „ქართლი“. 1912 წ., № 51, გვ. 3.

² „ქართლის ცხოვრება“, ნაწ. I. 184 წ. გვ. 5.

³ ვახუშტი. აღგრა საუფოსა საქართველოთა. თბ., 1911 გ., გვ. 72.

456 წელს „ვითარ იქმნა ვახტანგ (გორგასალი-ლ. კ.) წლისა ათისა გარ-
 დმოვიდეს ოგსნი, სპანი ურიცხენი, და მოატყვენეს ქართლი, თავითგან მტკვირ-
 სით ვიდრე ხუნანამდე, და მოაოხრეს ველნი, არამდ ციხე — ქალაქნი დაურჩეს,
 თვინიერ კასპისა; ხოლო კასპისა ქალაქნი შემუსრნეს და ტყვე ყვნეს, და წარი-
 ყვანეს ვახტანგის დაი მიჰრანდუხტ, სამი წლისა ქალი“, ¹რომელიც კასპის სპასა-
 ლარს ჰყავდა წამოყვანილი ვახტანგ გორგასლის დედისაგან „ქალაქად კასპისა“².

კასპის მშენებლობის გვიანდელ და მისი ზურგის მცველსიმაგრეთ შეიძლე-
 ბა ჩაითვალოს კლდემაღალას ციხე, რომელიც კასპის ჩრდილოეთითა მდებარეობს (ექვსი კილომეტრის მანძილზე) და აღმართულია მდ. ლეხურის მარჯვენა
 მხარეზე ცუფ მალალ კლდის თავზე.

ამ ციხის ნანგრევების ძირში დღესაც ჩანს ძველისძველი, მიუვალი და დღე-
 მდე შეუსწავლელი განოქვაბული.

კლდემაღალას ციხის შესახებ არავითარი ლიტერატურული წყაროები არ
 მოგვეპოვება, გარდა იმ ისტორიული ლეგენდისა, რომელსაც პ. ჭალელი (კარ-
 ბელაშვილი) გვაცნობს. მისი გადმოცემით, ეს ციხე „არის დაშენებული მალალ
 კლდეზედ, რომელიც საკუთრად კლდე მხოლოდ სამხრეთით და სამხრეთ-აღმოსა-
 ვლეთის მხრით, ხოლო სხვა ყველა მხრით მის გარშემო ადგილი დაფარულია
 ტყით და დაბალი ჯაგნარით... ჩრდილოეთის მხრით მომავალი ამ „კლდემა-
 ლალ“ ს ხედავს ტყიან მთაზედ დაშენებულად, მაგრამ რა წამს ის მოექცევა სა-
 მხრეთ აღმოსავლეთის მხრივ და შეხედავს ამ დახავსებულ უწინდელი სიმაგრის
 ნანგრევს, ნახავს, რომ კლდე უცებ დაწვებულია და ძირს უდევს მიუკარებელი
 ღრანტე“³.

ასე სტრატეგიულად და მოხერხებით არის აგებული ეს ციხე ხეობის ყვე-
 ლაზე ვიწრო შესავალ გამოსავლის სადარაჯოდ.

ამ ციხეში კასპის მცხოვრებნი არამცთუ შიშინანობის დროს იხიზნებო-
 დნენ, არამედ ჩრდილოეთიდან კასპზე წამოსულ მტერსაც აქ უკრავდნენ გზას.

არსებული გადმოცემით, მირიან მეფის იკვდილამდე, კლდემაღალას ციხე
 მტერს ვერ აუღია, ხოლო მას შემდეგ, როგორც კასპი, ისე ეს ციხე ოსებს
 სჭერიათ, ვახტანგ გორგასლის მიერ მათ განდევნამდე.

ალბად, ეს კლდემაღალას ციხე ჰქონდა მხედველობაში ვახუშტს, როდე-
 საც წერდა, რომ კასპსა და წლევის მთაში სტეფანწმინდის მონასტერს „ზეით
 არს ციხე, საითგან გამოიყვანეს ოგსთა გორგასლის დაი“⁴.

სამთავისის ტაძარი სოფელ სამთავისში მდებარეობს მდ. ლეხურის პირას.
 ეს ტაძარი ქართული ხუროთმოძღვრების ერთ-ერთ უმშვენიერესი და ულამა-
 ზესი ძეგლთაგანია.

პლატონ იოსელიანის სიტყვით, იგი „აგებულია წარმართულ დროინდელ
 საყდრის ნათშე. აქაურობის პატრონები იყვნენ ღაზნელები, მათი სიმაგრე იყო
 ლაზნა. იგინი ამოწყვიტეს 1625 წ.“ ამილახვრებმა, ქსნის ერისთავისა და ყი-
 ზილბაშთა ჯარების დახმარებით.

სამთავისი, მისი ტაძარი და სხვა მრავალი მამული ზეკდგენიძე — ამილახ-
 ვრებმა მე-15 საუკუნეში მიიღეს.

¹ ქართლის ცხოვრება. ნაწ. 1. 1849 წ., გვ. 112; საქართველოს სსრ მეცნიერებათა
 აკადემია. ისტორიის ინსტიტუტი. ქართლის ცხოვრება. ანა დედოფლისეული ნუსხა. თბ.
 1942 წ., გვ. 94.

² იქვე, გვ. 92.

³ ჭალელი, პ. — კლდემაღალას ციხე (ისტორიული ლეგენდა). „დროება“. 1875 წ.,
 № 38. 39

⁴ ვახუშტი. — აღწერა სამეფოსა საქართველოსა. თბ., 1941 წ., გვ. 72.



ვახუშტი სამთავისის ეკლესიაზე გადმოგვცემს: „არს ლეხურას აღმოსავლეთ, სამთავისი. ეკლესია დიდი, გუნბათიანი, დიდძვენიერად შენებული. ზის ეპისკოპოსი, მწყემსი ქსნისა და ლეხურის ხეობისა. ქმნილი არს იგ მამათავანისა ისიდორესაგან, და დაფლულ არს იგი მუნვე“¹.

ვახუშტის მიერ აქ ხეივანული ისიდორე, დღევანდელი სამთავისის წინამორბედი პატარა ეკლესიისა დამააოსებელი, ერთ-ერთი იმ 13 მამათავანია, რომლებიც ფარსმან მე-6 დროს (555-670 წ. წ.) მოვიდნენ საქართველოში კაპადოკიიდან.²

დღევანდელი სამთავისის ტაძრის ამშენებელი ყოფილა „ილარიონ სამთავნელი ყანზოელის-ძე, რომელმან ეკლესია, მარანი და საწნახელი ალაშენა“³; თვით ტაძარი 1030 წელს აუგიათ, ხოლო მარანი და საწნახელი უფრო გვიან-1050 წელს.

სამთავისის ტაძრის აგება იმ პერიოდს ეკუთვნის, როდესაც „მე-10 საუკუნის დამლევს და 11 საუკუნეში შემდგომ წარმატებას ძიადწია ქართულმა ხელოვნებამაც. ამ დროიდან შემონახულია ქართული ხუროთმოძღვრების ბევრი საუცხოვო ძეგლი, მათ შორის ბაგრატ მესამის მიერ აგებული ქუთაისისა და ბედიის დიდებული ტაძრები, მცხეთის სვეტიცხოველი, ნიკორწმინდის, სამთავისისა და ბევრი სხვა ტაძრები“⁴.

სამთავისის ტაძარი უფრო ადრინდელია, ვიდრე ცნობილი იკორთის ტაძარი (1172 წ. აგებული), მაგრამ უფრო გვიანია, ვიდრე მცხეთის ჯვარი (540-605 წ. წ.), წრომის ტაძარი (626-695 წ. წ.), ქუმურდო (964 წ.), ოშკის (958-966 წ. წ.) და სხვ. ზოგიერთი ცნობილი ტაძრები.

აქედან სრულიად გასაგებია სამთავისის ტაძრის ის სრულყოფილობა, რომელსაც განცვიფრებაში მოჰყავდა მნახველნი, არა მარტო ძველად, არამედ თანამედროვე მეცნიერნიც.

აკადემიკოსი გ. ნ. ჩუბინაშვილი და პ. ვ. ნ. ბ. სევეროვი ამ ტაძრის აღწერისას განსაკუთრებით უსვამდნენ ხაზს მის „утачненность пропорций, свободу размаха и высоту здания, а затем общую благородную сдержанность в декоративном уборе“. Как все здание, так и его орнамента, вполне обработанный кристалл“⁵.

ამაზე უფრო ადრე, ბროსე სამთავისის ტაძარზე წერდა: „Восточный фасад его украшен такими роскошными, орнаментами по которым он должен быть признаваем одним из прекраснейших в Грузии... архитекторы и скульпторы должны были истощить все свое воображение, все свое искусство резца, покрывая восточный фасад, а иногда и окна купола достойными изумления кружевами, в роде тех, которые уцелели поныне там, где время их не коснулось“⁶.

რაც შეეხება ტაძრის შინაგან აღნაგობას, იმავე ბროსეს თქმით, თავისი სილამაზით აქ ყველაზე ღირსშესანიშნავი ყოფილა კანკელი. ეკლესიის შიგნით შემჩნეული ყოფილა ჭა, თავშეფარებულთა წყლით უზრუნველსაყოფად, ხოლო გუმბათის ქვეშ მყოფი ადგილი განკუთვნილი ყოფილა ამილახვრიანთ საგვარეულოს სასაფლაოდ.

¹ იქვე, გვ. 72

² ჯანაშვილი, მ.— საქართველოს საეკლესიო ისტორია. თბ., 1880 წ., გვ. 48.

³ ქონიკეზი და სხვა მალაქები საქართველოს ისტორიისა... გამოცემული თ. ყორღანის მიერ თბ., 1892 წ., გვ. 201.

⁴ საქართველოს ისტორია. ნაწ. 1 ს. ჯანაშვიას რედაქციით. თბ., 1943 წ., გვ. 161.

⁵ Чубинашвили, Г. Н. и Северов, Н. П.— Пути Грузинской архитектуры. Тб., 1936 г., стр. 132.

⁶ Акты. Том 5, ч. 2-я. Т., 1873 г., стр. 1074.

როგორც ვახუშტი გადმოგვცემს, სამთავისს მჯდარა ეპისკოპოსი, რომელიც მართავდა ქსნისა და ლეხურის ხეობათა საეპისკოპოსოს. საქართველოს შთლიანობის პერიოდში, მეფეთა დაგვირგვინების დროს, სამთავისის ეპისკოპოსს საკმაოდ საპატიო ადგილი ჰქონია მიჩენილი, როგორც ამაზე „განგება დარბაზისა“ გადმოგვცემს¹.

მე-19 საუკუნის დასაწყისში სამთავისის ეპარქიას ექვემდებარებოდა 17 სოფელი, 1 თავადი და 5 აზნაური² და მართავდა მას ათანასე ეპისკოპოსი, რომელიც სამთავისში იმყოფებოდა³. სამთავისის საეპისკოპოსო 1811 წ. გაუუქმებიათ.

არა ნაკლებ მნიშვნელოვანი ისტორიული ძეგლები ყოფილა ქვემო ქალის ჩრდილოეთით ლეხურის ხეობაში.

აქ მრავლად გაშენებული კოშკების გარდა, ყურადღების ღირსია დაბარეხი, მონასტერი ქვაბისმანი და არმაზი.

პირველი ორი ობიექტის შესახებ ვახუშტი გადმოგვცემს: „ქალას ზეით არს დაბარეხი. რეხის აღმოსავლეთით არს მონასტერი ქვაბისმანი. ზის წინამძღვარი“⁴.

დაბარეხი და ქვაბისმანი დღეს აღარ ჩანან, ხოლო მონასტრის სახელწოდებით აქ სადღესისო პატარა სოფელია გაშენებული.

რაც შეეხება არმაზს, იგი ცნობილია სოფ. ზახორის ახლო მდებარე წმ. გიორგის ეკლესიის სახით.

არმაზის ეკლესია აკადემიკოს გ. ნ. ჩუბინაშვილის სიტყვით, წარმოადგენს: „... произведение эпохи, далеко отстоящей от блестящего расцвета грузинского искусства на переломе VI и VII веков... которое поднялось, перерасло насильственное разрушение культуры и традиций и которое знаменует эпоху, полную действительной жажды искания нового свободного творчества и новых художественных форм... эпоха эта совпадает с отчетливым подъемом национального самосознания, национальной культуры при фактическом ослаблении арабского засилия в Грузии VIII и IX в. в.“⁵

ქალის აღმოსავლით არს ციხე ცხვილოსისა მთის ძირსა ზედა,“ გადმოგვცემს ვახუშტი; მაგრამ, თუ ვინ ააშენა ეს ციხე და როდისა იგი აგებული ამაზე ისტორია სდუმს.

ლეხურის ხეობაში მდებარე ძვირფას ისტორიულ ძეგლთა აგება წარმოუდგენელია, თუ მათ მკველად საიმედო ციხე-დარაჯი არ ექნებოდათ, რომელსაც გაჭირვებაში მყოფი მოსახლეობა თავშესაფარადაც გამოიყენებდა.

ცხვილოს მფლობელნი, ალბად, ის „დაჩი და იოანე, ძმანი სხვილოელნი“ (980-993 წ. წ.) იყვნენ⁶, რომელნიც დაჩი კორინთელთან, ყანჩაველთან და სხვებთან ერთად ქართლის მეფე კონსტანტინეს (აბხაზთა მეფის ძეს) მიემხრნენ.

ცხვილოს ციხის მრავალ საუკუნეანი ისტორია და მისი კედლების სიმტკიცე დღესაც გაკვირვებას იწვევს მნახველში; იგი ღუმილით გვაგონებს ძლიერებას და სიმტკიცეს ჩვენს წინაპართა, რომელნიც საუკუნეთა მანძილზე გან-

¹ ქრონიკები და სხვა მასალა საქართველოს ისტორიისა... გამოცემული თ. ყორანის მიერ. თბ., 1892 წ., გვ. 45.

² Бакрадзе, Д. Кавказ в древних памятниках христианства. Т. 1875 г., стр. 113.

³ „Акты“. Том 1. 1866 г., стр. 531.

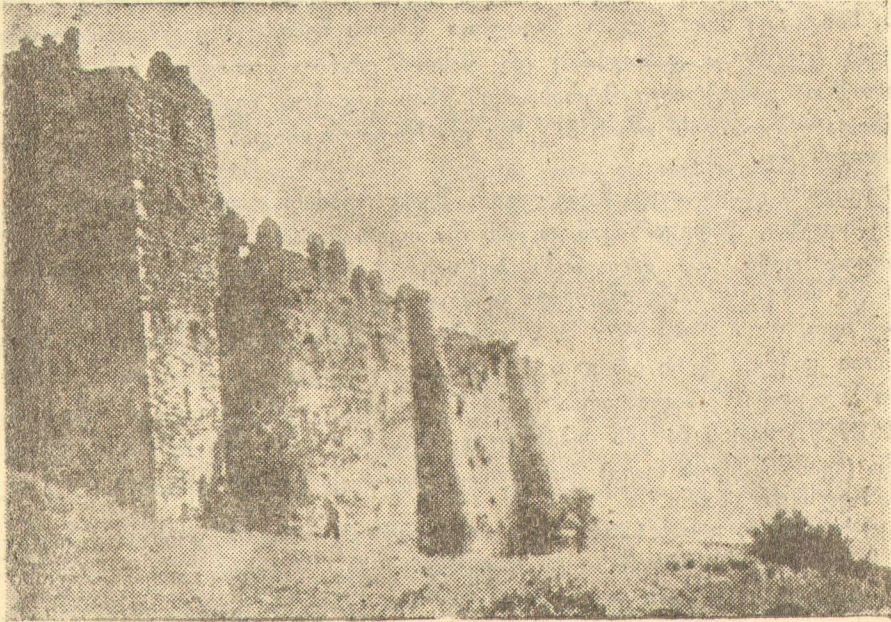
⁴ ვახუშტი. აღწერა სამეფოსა საქართველოსა. თბ., 1941 წ., გვ. 72.

⁵ Чубинашвили, Г. Н.—Архитектурные памятники VIII и IX вв. в Ксанском ущелье. Т., 1942 г., стр. 11.

⁶ ქართლის ცხოვრება. ნაწ. I., 1849., გვ. 203.



საკუთრებული სიმაშაცით და ვაჟკაცობით იცავდნენ აღმოსავლეთიდან მოზღვა-
 ვებული, თუ შიგნით ამხედრებული მტრის მრავალრიცხოვან ლაშქრისაგან
 ლეხურის ხეობას და მით შიდა ქართლს. ცხვილოს ციხე გვაკვირებს თავისი
 ბუმბერაზობით, კედლების სიმაღლით და სისქით, უზარმაზარი ქვების იმ სიმა-
 ლლე მთაზე ატანით და შემაერთებელ—დამაკავშირებელი მასალის იმ იშვიათი
 სიმტკიცით, რაც იმ დროინდელი საამშენებლო საქმის მაღალ დონეზე მიგვი-
 თითებს.



ცხვილოს ციხე.

ამჟამად საქართველოში გადარჩენილ მის ტოლ ციხეებს შორის, არა მგო-
 ნია, ბევრი იყვეს ისე მტკიცედ და კარგად შენახული, როგორც ცხვილოს ციხე.
 შემთხვევით არაა, რომ დღესაც ემჩნევა ციხეში მოწყობილი ოთახები, ბუხრები,
 წყლის მილები და სხვა მოწყობილობა საჭირო ხანგრძლივი თავდაცვისათვის.

უდავოა, რომ ცხვილოს ციხის მაღალ კედლებსა და მის დაბლა მყოფ
 ვრცელ ბურჯებიან ვალაენებს (ეს ვალაენები ამ ათიოდე წლის წინათ იქნა და-
 ნგრეული) შემკულს პალატებით, დარბაზებით და ჯვარპატიოსნის ეკლესიით¹
 ლეხულთა არა ერთი და ორი ასეული ოჯახი გადაურჩენია მტრისაგან აწი-
 კებისაგან.

ამ „ვალაენების ჩრდილო—დასავლეთის კუთხიდან რამდენიმე ნაბიჯზედ
 ჯაგებში, დღესაც სჩანს გივის ტახტი, ქვიტკირისა, ასე სამი ოთხკუთხი საჟენი
 დაკიბული ზედ ასასვლელად“²—ო, წერდა ცხვილოელი (პ. კარბელაშვილი)
 ამ ორმოცდაათი წლის წინათ.

¹ ცხვილოელი (კარბელაშვილი), პ.—მასალადამიღწევართა ისტორიისა. „იფე-
 რია“. 1891 წ., № 237, 238; 1893 წ., № 77.

² იფე. № 238.

ამ გაღავენებში თავშეფარების იმედით იყო გაშენებული ძველი სოფ. სხვილო მთელი რიგი უბნებით (გეთაანთი, სომხიანთი და სხვ.), რომლის ნანგრევები მოხუც ქალებებს დღესაც კარგად ახსოვთ.

ცხვილოს ციხეს მოხდენილი სტრატეგიული მდებარეობა აქვს, მისგან ხედვის არე ფართოა; ციხე გადასცქერის წლევსა და მუხრანის ველს არაგვის მისადგომამდე, ქსნის ციხეს, მტკვრის არემარეს—კასპსა და კლდემაღალას გასწვრივ, ტირიფონის ველის აღმოსავლეთ ნაწილს, დანახვისის ციხეს და ლეხურის ხეობის ჩრდილოეთის საკმაო ნაწილს; იგი აშენებულია მოხერხებულ ადგილას, საიდანაც მოდარაჯჯით შეეძლოთ მტრის შემოსევაზე ცნობის მიღება—გადაცემა (ცეცხლის დანთებით) და მასთან ერთად გორიდგან თბილისისაკენ (ან პირიქით) გამოჭრილი მტრისათვის გზის გადაჭრა, ლეხურის ხეობაში შეჭრილ მოთარეშეთათვის კარის ჩაკეტვა და ჩრდილოეთიდან ხეობაში გამოსული მტრისათვის შეგებება.

ცხვილოს ციხისათვის მრავალჯერ შეუფარებიათ თავი ამილახვრიანთ ახლობლებითურთ, დიდგვაროვან კაცებს და თვით საქართველოს მეფეებსაც. ამავე ცხვილოს ციხეს და გაღავენებს ბევრჯერ უნახავს შემოსეული მტრის უროები და მრავალი თავგანწირული ბრძოლები.

აქ იყო, რომ 1445-1469 წ. წ. ოსებმა „სოფელი ცხვილო მოაოხრეს მთლად და ერთის კოჭლის მეტი არ გადარჩინოდათ ცოცხალი“.¹ აქ ჩააყენა სპარსთა ჯარები ანდუყაფარ ამილახვარმა 1624 წ. და აქვე მოჰყვეთა თავი სიმონ მეფე II-ს (1629 წ.) მეფის ბანკში შეპარულმა არაგვის ერისთავმა ზურაბმა, რომელმაც იგი (სვიმონ მეფის თავი) ქართლის ტახტის მაძიებელ კახეთის მეფე თეიმურაზ I-ელს გაუგზავნა.²

ცოტა უფრო გვიან (1642 წ.) როსტომ მეფემ, იოთამ ამილახვარსა და თეიმურაზ მეფის სხვა მომხრეების დამარცხების შემდეგ „შემუსრა ციხე ცხვილოსი“³. ამავე „ცხვილოს ციხის დაბლა გაღავენებში“ მოუყარა თავი სამილახვროს ლაშქარს გივი (I) ამილახვარმა 1690-1691 წ. წ., რადგან გორში იმ დროს მეფე ერეკლეს (I) მომხრე იოთამ დემეტრესძე ამილახორი იყო გამაგრებული; ამავე ცხვილოს ციხისა და მისი გაღავენების მიდამოებში გაიშალა ბრძოლა გივი (II) ამილახვარსა და ყიზილბაშთა შორის 1743-1744 წ. წ., როდესაც გივის მიერ დამარცხებული ყიზილბაშნი მუხრანს ილტვოდნენ და სხვ.

ლეხურის ხეობა ისეთ მნიშვნელოვან ისტორიულ ორ წყება ძველთა შუამდებარეობს, როგორცაა, ერთის მხრივ ჩვენს წელთაღრიცხვამდე აგებული კასპი, უფლისციხე და ურბნისი და, მეორე მხრივ, ქსნის ხეობაში აღმოჩენილი ახალგორის საგანძური, რომელიც იმავე ჩვენს წელთაღრიცხვამდელი დროით (6-5 საუკუნეებით) თარიღდება.

ყველაფერი ეს იმას მოწმობს, რომ ლეხურის ხეობა ერთ-ერთი უძველესი სამოსახლო მხარეა.

¹ იქვე, № 238.

² ს. კაკაბაძე — საქართველოს მოკლე ისტორია. თბ. 1920 წ., გვ. 127; „ძველი საქართველო“. ტ. 2, თბ. 1913წ., გვ. 130-131; საქართველოს მოკლე ისტორია შედგენილი მ. ჯანაილისაგან. თბ., 1884 წ., გვ. 181. საქართველოს ისტორია. ს. ჯანაშიას რედ., თბ., 1943 წ. გვ. 312 და სხვ.

³ კარბელაშვილი, პ. — ამილახვრიანთ საკვარეულოს ისტორიული გუჯრები. „ძველი საქართველო“. ტ. 2. ექვთ. თაყაიშვილის რედაქტორობით. თბ., 1913 წ., გვ. 101-138.



აღნიშნულთან კავშირში უნდა იქნას განხილული ამ ათიოდე წლის წინად ცხვილოს ციხის მადამოებში აღმოჩენილი ძველი თიხის საფლაგები (ერთი მათგანი ჩვენი მითითებით გორის მუზეუმმა შეიძინა), ის ძველი სამარხი (თიხის ჯამებით და ბრინჯაოს შუბით), რომელიც 1945 წ. მაისში იქნა აღმოჩენილი ქვემო ჭალაში მდ. ლეხურის კალაპოტში თათრიაანთ მიწის პირას წისკვილის არხის გათხრის დროს, და ჩვენს მიერ ლეხურის ხეობაში აღმოჩენილი ძველი ფულები (სპარსული, ოსმალური, ვენეტიკური დუკატი), რაც საქართველოს მუზეუმს გადაეცა.

III მცირეოდენი ლეხურელთა წარსულიდან

ქვემო ჭალის დამაარსებელი და მისი პირველი მცხოვრებნი ანდუყაფარ ამილახვრის მეთაურობით სოფ. ცხვილოდან ჩამოსული ამილახვრები და მათი ყმები იყვნენ.

ანდუყაფარ ამილახვარი ირანშია ნამყოფი, სადაც მას მაჰმადიანობა მიუღია და იქიდან მეფე სვიმონ მეორესთან ერთად ბრუნდება, რომლის ცოლის დასაც იგი ცულად ირთავს.

ა. ამილახვარი მდიდარ ქორწილს იხდის ცხვილოს ციხის დაბლა მდებარე ვალაენებში, სადაც მოწვეული ჰყავდა მთელი ქართლის თავადაზნაურობა და წარჩინებულნი. სტუმრები ა. ამილახვარს აღმაჯერად უცქეროდნენ და უნდობლად ეკიდებოდნენ. მასპინძელმა შეამჩნია ეს გარემოება, გაუხმო თავის სახლი-კაცებს და უთხრა, რომ მათ ვალაენებში აღარ ედგომებათ ქართლის თავადაზნაურობის შიშით და უმჯობესად მიაჩნია ჩასვლა ჭალაში, სადაც იგინი 1619 წელს აშენებენ სახლებს კოშკებით. ამით ჩაეყარა საფუძველი დღევანდელ ქვემო ჭალას.¹

მე-17 საუკუნის პირველ მეოთხედში ჭალაში ჩამოსული ამილახვრები შუა სოფელში ერთიერთმანეთის გვერდით ოთხ მაღალ კოშკს აგებენ სახლებით და მაღალი ვალაენებით. ამ ვალაენებს კუთხეებში დაყოლილი ჰქონდათ შედარებით მომცრო კოშკები. სადღეისოთ, ამ მაღალ კოშკებიდან დაცულია: გივიანთეული (ეკლესიის თავზე), მესხიანთეული (სკოლის წინ) და კუტიანთეული (საავადმყოფოსთან), ხოლო მეოთხე კოშკი (თაყაანთეული), რომელიც კარბელაანთ ჰქონდა გამოყენებული საცხოვრებლად და მარნად, ამ ოციოდე წლის წინად იქნა დანგრეული. დაბალ კოშკებიდან სადღეისოთ დაცულია სამი.

ჭალაში გაშენებული კოშკებისა და ვალაენების მსგავსი ნაგებობანი ლეხურ-ე ის ხეობაში ბლომად გვხვდება.

ჭალაში ჩამოსულ ა. ამილახვარს აუშენებია აგრეთვე „ერცელი მშვენიერი აბანო; მისი მოხდენილი აუზები და კამარა დაქნილი თაღები მრავალს აკვირვებენ საუცხოო ხელოვნებით და სილამაზით... ამ აბანოში ანდუყაფარმა ჩამოიყვანა ცხვილოდან ჯანაურას წყარო მიღებით“.² ეს მიღები ბლომად ხვდებო-

¹ კარბელაშვილი, პ. — ამილახვართა საგვარეულოს ისტორიული გუჯრები. „ძველი საქართველო“. ტ. 2. თბ. 1913 წ., გვ. 101-138.

² იქვე, გვ. 127-128.

და მოსახლეობას აბანოს ახლო მდებარე მიწების ხენისა და სახლების საძირ-
 კვების გათხრის დროს.



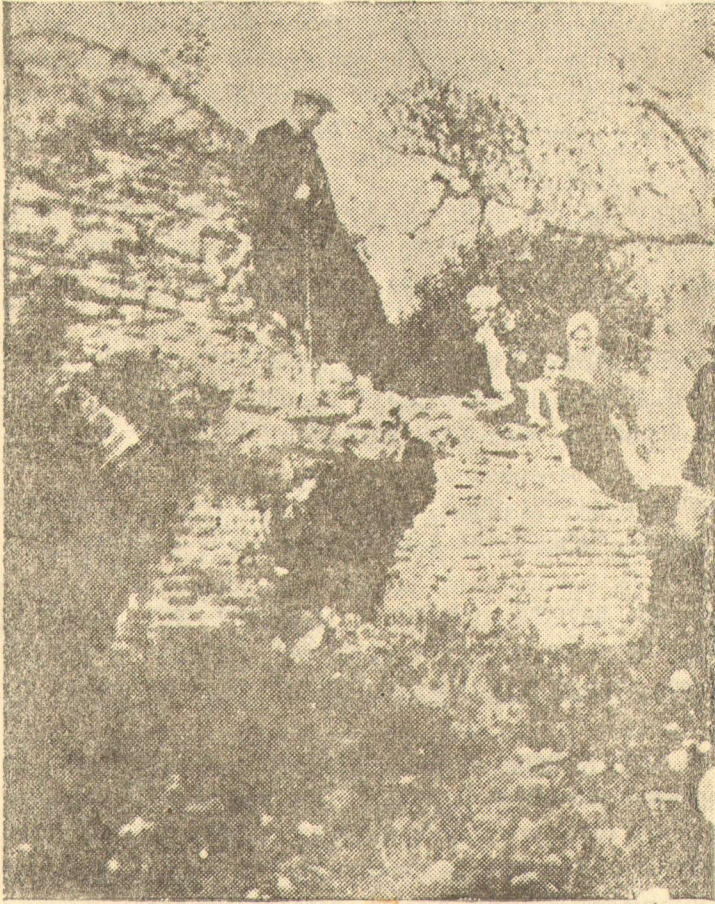
XVII საუკ. კოშკი.

აბანოს შენობა დღემდე თითქმის უნაკლოდ არის დაცული და მცირე-
 ოდენი ხარჯების გაწევის შემდეგ, იგი კვლავ თავისი პირდაპირი დანიშნულებით
 შეიძლება გამოყენებულ იქნას.

ქვემო ჭალა განთქმული იყო აგრეთვე ძველი ეკლესიებით, რომელთა შო-
 რის მთავარია ჯვარპატიოსნისა და ღვთისმშობლის.

ჯვარპატიოსნის ეკლესიის გალავნები აუშენებია ამირინდო ავთანდილის-ძე
 ამილახვარს (1760 წ.), ქართლის მხედართმთავარს და გორის მოურავს, ხოლო
 ღვთისმშობლის ეკლესია გივი (1) ამილახვრის მეუღლე თამარს (1630 წ.)

ამ საყდრებში მრავლად მოთავსებული ძველი ხატები და ჯვრები მდიდრულად იყო შემკული ოქრო-ვერცხლითა და თვალ-მარგალიტით, ამ ჯვრებისა და ხატების ერთი ნაწილი ამილახვრიანთ მიერ იყო შეწირულ—შემკული, ხოლო მეორე ნაწილი მოტანილი იყო საქართველოს სხვა კუთხეებიდან, უმთავრესად ლეხურის ხეობაში მდებარე საყდრებიდან.¹



XVII საუკ. აბანო.

ჯვარპატიოსნის ეკლესიაში მოთავსებულ ჯვრებს შორის ყველაზე უძველესი და უმნიშვნელოვანესი იყო ერთი დიდი ჯვარი (სიგრძით სამი არშინი და ათი ვერშოკი, ხოლო სიგანით 2 არშინი). ამ ჯვრის შესახებ ორნაირი გადმოცემაა; ერთი ვერსიით, იგი დამზადებული იყო იმ ხისაგან, რომელიც ამოვიდა მცხეთაში დასაფლავებულ სიდონიას საფლავზე (რომელშიც დამარხული იყო სიდონიას ძმის—ვაკარ ებრაელ ელიოსის მიერ პალესტინიდან მოტანილი ქრისტეს პერანგი), ხოლო მეორე ვერსიით—ეს ჯვარი დამზადებული იყო იმ ხისა-

¹ Микеладзе, А. — Сел. Квемо-чала. „Сборник материалов для описания местностей и племен Кавказа“. 29, стр. 33.



გან, რომელიც მეფე მირიანმა მოაჭრევინა კასპის მიდამოებში ნადირობის დროს. ეს ჯვარი მცხეთაში ყოფილა დასვენებული, მაგრამ იმის გამო, რომ იგი გაკეთებული იყო ამილახვრიანთ ტყეში მოჭრილი ხისაგან, ამილახვრიანი მცხეთელებს ამ ჯვარს დიდხანს ედავებოდნენ. ბოლოს, ამილახვრები იტაცებენ ჯვარს, გზაში მათ მცხეთელები წამოეწვეიან, იმართება ბრძოლა, რომელშიც მცხეთელები იმარჯვებენ და ქალები გაქცევას აპირებენ, მაგრამ ამ დროს გზაზე შეიარაღებული ახალგორელი (დღევანდელი ლენინგორი) სომეხი ვაჭრები მოდიან, რომლებიც მეზობელ ქალებს ეხმარებიან და მცხეთელებს ამარცხებენ. ამის შემდეგ ჯვარპატიოსნის დღეობას დღესასწაულობდნენ, როგორც ქართველები, ისე ახალგორელი სომეხები, რომლებიც ძველად განსაკუთრებული ზემოთ გადმოდიოდნენ ქალაში.¹

გარდა აღნიშნულისა, ქალის ეკლესიებში ინახებოდა აგრეთვე ძველი ხელნაწერები, რომელთა შორის ყველაზე შესანიშნავი ყოფილა ღვთისმშობლის მიძინების „გულანი“ (საეკლესიო წიგნთა კრებული) და მასზე მოცემული წარწერები.

ეს „გულანი“ შესანიშნავი ყოფილა „სიდიდით, თავისი გადამწერის გულდადებით და სიძველით... ერთი სიტყვით ეს ძველი საკლესიო მწიგნობრობის ნაშთი“ ყოფილა, როგორც ამას დაასკენიდა მისი მნახველ—აღმწერი პ. კარბელაშვილი.²

თანამედროვე ქვემო ქალა იმ ადმინისტრაციულ ერთეულში შედიოდა, რომელიც ვახუშტს ისტორიაში ნახსენები აქვს „25 საამილახვროდ რეხულაზე და მეჯულაზე“.³

ქართლის ის ნაწილი, რომელიც ცნობილი იყო საამილახვროს სახელწოდებით, ამილახვრიანთ სამფლობელოდ მას შემდეგ გადაეცათ, როდესაც მათმა წინაპარმა იოთამ ზევდგინიძემ⁴ მეფე გიორგი 8-ისათვის თავი გასწირა (1465 წ.).

ქართლის მეფე გიორგი მე-8-ის მოქმედება და მისი ცდა ქართლის გაძლიერება—გაერთიანებისათვის ბევრს არ მოსწონდა. არ მოსწონდა ეს აგრეთვე ყვარყვარე ათაბაგს (მესხეთ—ჯავახეთის მფლობელს). აღნიშნულის გამო ყვარყვარე ათაბაგმა სხვებთან ერთად გიორგი მე-8-ის მოკვლა განიზრახა. ეს ამბავი მეფესთან სამსახურში მყოფმა იოთამ ზევდგინიძემ გაიგო, რაც თათარავანის ტბასთან ჯარებით მდგომ მეფეს მაშინვე აცნობა. მეფემ ეს არ დაიჯერა. მაშინ მან მეფეს სთხოვა, რომ შეთქმულებს ღამეს იგი საიდუმლოდ მეფეს თავის კარავში შეემზა, ხოლო თვით მეფე სხვაგან წასულიყო ღამის გასათევებლად. მეფე ასეც მოიქცა და როდესაც მეორე დღეს იგი თავის კარავში შევიდა დაინახა, რომ ზევდგინიძე მძიმედ დაკოდილი სისხლში ცურავდა⁵. იოთამ ზე-

¹ იქვე, გვ. 40—41.

² „მწყემსი“. 1877 წ., № 43, გვ. 14.

³ ვახუშტი.—საქართველო ისტორია. თბ., 1885 წ., გვ. 15:

⁴ კარბელაშვილის სიუჯვით. ეს იყო თავა და არა იოთამ ზევდგინიძე („ივერია“.

1891 წ., №№ 257, 238; 1893 წ., № 77).

⁵ Амиллахвари.— Из записок кн. Амиллахвари, стр. 25-26. „ივერია“. 1891 წ., №№ 237, 238 და 1893 წ., № 77; „ძველი საქართველო“. ტ. 2 1913 წ., გვ. 106-107.



ვდგინიძე გარდაიცვალა, ხოლო გიორგი მე-8-ემ „მოიყვანა ძე იოთამისა, შიუ-ბოძა მას ციხენი და მამულნი და სპასპეტობა ქართლისა, მოურაობა გორისა და სასაფლაოდ სამთავისი და კარისა თვისისა ამილახრობა¹ მსახურობისათვის მამისა მისისა, ვითარც აჩვენებენ გუჯარნი მათნი“².

ამილახორის თანამდებობასთან „დაკავშირებული ყოფილა საამილახვროს მამულების მფლობელობა აზნაურიშვილიან—გლენიანთ“³ და ლეხურისა და შეჯუდის შუა მდებარე მიწაწყალზე და იქაურ აზნაურებსა და ყმებზე ბატონობა.

შემდეგ წლებში ამილახორის თანამდებობის მქონე ზევდგინიძეთა გვარი ამილახვრის გვართ შეცვლილა და თანამდებობასთან დაკავშირებული საამილახვრო მამულ-დედული და მისი მცხოვრებნი ამილახვრებს დაუსაკუთრებიად.

ასე გამხდარან ამილახვრები ბატონ-პატრონი მთელი იმ უზარმაზარი ტერიტორიისა, რომელიც ერთ დროს ლეხურიდან მტკვარამდე და დიდ ლიახვამდე ცნობილი იყო საამილახვროდ, ხოლო ერთი ხელობა (გვიე (2) ამილახვრის დროს) მის ფარგლებში ქსნის საერისთავოც შედიოდა.

საამილახვროს მამულ—დედულის მაუფლებლად ზევდგინიძეების დამკვიდრებამდე, აბულეთ ძაგანიძის გვარი ყოფილა, რომელიც ლანგ-თემურის შემოსევის შემდეგ „გარდავლინებულა“ და გორის სამოურავო-კი ხიმშია ზევდგინიძეს მიუღია (1393-1404 წ. წ.) გიორგი მეფის ნებართვით⁴, რაკი ზევდგინიძეებს ერთხელ ჩაუგდიათ ამილახვრობა მას ჩაპბლაუჭებიან და ყოველთვის თავიანთი უფლებისა და გავლენის განმტკიცების ცდაში ყოფილან. მაგ., მეფე ალექსანდრე 1-ის მიერ (1426 წ.) ზევდგინიძე ამილახორისადმი ბოძებულ სიგელში ჩვენ კვითხულობთ: „მოვიდეს წინაშე ჩუენისა ჩუენნი დიდათ ერთგულნი და თავდადებით ნამსახურნი ზევდგინისძენი, გორის მოურავი და ეზოს ჩუხჩარენი ავთანდილ, ზერდგინ და თაყა, გუაჯნეს, რათამცა სიგლითა ამით შეგუეწყალეს, და ვისმინეთ აჯა მათი და მიუბოძეთ ქარუმიძე ქავთარ და მისი შვილი და მომავალნი სახლისა მათისანი, მათითა მამულითა, საჯდომითა, სახლითა, ყანითა, ვენახითა, წყლითა და ბართა, სახმრითა და უხმრითა, მისითა სამართლიანიითა, ერთობ ყუელაითა სამკუთხედოდ სამამულოდ და უცილებლად“⁵.

ქავთარ ქარუმიძის შთამომავალნი შემდეგ წლებში ამილახვრიანთ მოურავები ხდებიან როგორც ქალაში, ისე კასპში.

ამნაირად, საამილახვროდ წოდებული ტერიტორიის ბატონ-პატრონად ყოფილ ზევდგინიძეთა შთამომავალნი ამილახვრები ხდებიან, რომლებიც უმთავრესად ჯერ ძველ ცხვილოში (უწინ ერქვა სხვილო), ხოლო შემდეგ ქალაში ცხოვრობდნენ.

ისმება კითხვა, ვინ სცხოვრობდა თავდაპირველად სოფ. ქალაში?

აღნიშნულის შესახებ ჩვენ წარმოდგენას გვაძლევს ის საამილახვრო დავთარი, რომელიც მე-17 საუკუნის მეორე ნახევრით არის დათარიღებული.

¹ ამილახორი წარმოსდგება სპარსული სიტყვა „ანი-ახურ“—ისაგან; „ამირანორი-მრელი სახელმწიფო მეცხენობის მურუნეობის უფროსი და ვეზირის მოადგილე“ იყო (საქართველოს ისტორია. 1946 წ., გვ. 218).

² ვახუშტი.—საქართველოს ისტორია. თბ., 1885 წ., გვ. 305-306.

³ „საისტორიო მოამბე“. წ. 1. თბ., 1925 წ., გვ. 255.

⁴ „ძველი საქართველო“ ტ. 2. თბ., 1913 წ., გვ. 102.

⁵ ქოლიჩეები და სივამასალა საქართველოს ისტორიისა და მწერლობისა... წ. 2. თბ., 1897 წ., გვ. 229.



ამ დავთარში მოცემულია ამილახვრიანთ ყმების პერსონალური სია იმ-
დროინდელ ქალაში და მის ზევით მდებარე ცხვილოს მაცხოვრებელთა ნუსხა.¹

ეს სია სამხედრო მოთხოვნილებასთან დაკავშირებით არის შედგენილი;
მასში ნაჩვენებია, თუ ვის ოჯახიდან რამდენი მოლაშქრე უნდა გამოსულიყო და
რა იარაღით უნდა ყოფილიყვნენ შეიარაღებულნი (თოფით, შუბით თუ შვილდ-
ისრით). იმ დროინდელ ქალაში სულ 10 კომლი სახლებულა, ხოლო ცხვილოში
42 კომლი. თუ მხედველობაში მივიღებთ, ამავე დავთარში ნაჩვენებ სხვა სოფ-
ლების კომლთა რაოდენობას (კასპი—66 კომლი, სამთავისი-51, ორჭოშანი-24,
რენე-20 კომლი) უნდა დავასკვნათ, რომ იმ დროს ქვემო ქალა ყველაზე პატარა
სოფელი ყოფილა ლეხურის ხეობაში.

ქალასა და ცხვილოში მე-17 ს. მეორე ნახევარში მცხოვრებ ყმათა გვა-
რებიდან სადღეისოთ ქვემო ქალაში ცხოვრობენ: გეთაშვილები, თათრიშვილები,
ბაზლიძეები და ტერტერაშვილები.

უფრო გვიანდელ საბუთში, ამილახვრიანთ გაყრის 1766 წ. დავთარში²,
გარდა დასახელებულ ყმათა გვარებისა, ჩვენ გვხვდება: ზაალ ქარუმიძე, დეკანო-
ზი-მღვდელი გიორგი პარკაძე, ალექსიშვილი (ალექსაშვილი?), ბახუა მეჯი-
ნიბე (აქედან დღევანდელი ბახუშვილები?) და სხვ. დანარჩენი გვარის ყმები ან
ამოწყვეტილან და ან აუყრიათ თუ სხვაგან გადასახლებულან.

1791 წლის საბუთში სოფ. ცხვილო უკვე აღარ ჩანს, ხოლო ქალაში
მცხოვრებ კომლთა რაოდენობა სამჯერ გაზრდილა და მოლაშქრეთა რიცხვი—კი
44-მდე³, აღბათ ცხვილოელთა ერთ ნაწილის ქალაში ჩამოსახლების ხარჯზე.

ქალაში მცხოვრებ აზნაურთა და გლეხთა რაოდენობა 30 კომლს შეად-
გენდა; სადღეისოდ ქალაში მცხოვრებ გვართაგან ამ სიაში ნაჩვენებია შემდეგი
გვარები: ქებაშვილი, მურაჩაშვილი, საჩალელი, ბაზლიძე, ტერტერაშვილი, გე-
თაშვილი, ბათილაშვალი, შიუკაშვილი, ოთარიშვილი და ხელაშვილი.

ქალისა და ცხვილოს მოსახლეობა, ლეხურის ხეობის მთელ მოსახლეობასთან
ერთად, უმთავრესად ხენა-თესვას, მებაღეობა-მევენახეობას და მესაქონლეობას
მისდევდა.

ლეხურის ხეობაში კასპიდან საკორინთლომდე ხეხილი და ვაზი ბლომად
ხარობდა ბოსტნეულის კულტურებთან ერთად, აღნიშნულზე ვახუშტი გადმოგ-
ვცემს: „არს რეხის ხეობა (ქვაბისმანის მონასტრამდე — ლ. კ.) ხილიან-ვენახიანი
და ნაყოფიერი. ამის ზევით ქოლოთ—ქვიტკირითურთ, ვითარცა სხვა მთის ალა-
გნი“⁴.

ნაყოფიერი და მოსავლიანი ყოფილა აგრეთვე ლეხურის მიდგმა ტირი-
ფონის ველის აღმოსავლეთი ნაწილი.

„... ირწყვის მინდორი ესე (ტირიფონის ველი — ლ. კ.) მეჯვდის აღმო-
სავლეთისა მეჯვდის რუთი. მოვალს ყოველნი მარცვალნი, თვინიერ ბრინჯ-ბან-

¹ კ ა კ ბ ა ძ ე, ს. — სამამლახვრო დავთარი მე-17-ე საუკუნის მეორე ნახევრისა. თბ., 1925
წ., გვ. 8-28.

² საქ. სსრ. ცენტრალური არქივის ფონდი 226(1), საბ. № 854.

³ საქართველოს მუზეუმის ხელნაწერის აღწერილობა ჩხ. № 1617.

⁴ ვ ა ხ უ შ ტ ი, საქართველოს გეოგრაფია. თბ., 1941 წ., გვ. 72



ბისა. მთის ძირს დაბნები აგრეთვე ვენახოვანი და ხილიანი, პირუტყვთა სიმრავლე: თვინიერ აქლემისა, არს ყოველივე“¹.

პირუტყვის სიმრავლე ახასიათებდა ქალისა და ცხვილოს მიდამოებსაც, სადაც მე-18 საუკუნის პირველი ნახევრის დამლევს „ათას სულობით ღორისა და ცხვრის ფარები, ძროხის და სხვა საქონლის ჯოგები იქვე, ციხის გარშემო იკვებებოდნენ“.²

ყველა აღნიშნულიდან გამომდინარეობს, რომ ლეხურის ხეობისა და ტიფონის ველის მოსახლეობა გასულ საუკუნეთა მანძილზე ფართოდ მისდევდა ხენა—თესვას, მესაქონლეობას და მებაღეობა-მევენახეობას.

მაგრამ, ფეოდალურ საამილახვროში და კაპიტალისტური დროის სოფელში, ისევე, როგორც სხვაგან, ამ დოვლათის პატრონი მისი მწარმოებელი გლეხი კი არ იყო, არამედ მემამულე. შრომა და ჯაფა, მოსავლის მოყვანა თუ პირუტყვის მოვლა-პატრონობა ყმას ეკისრებოდა, მიღებული ნაყოფით კი უმეტესად მემამულე სარგებლობდა და ვაჭირვების გამო სამშობლოდან გადახვეწილი ქართლელი მწარედ მოსთქვამდა:

„ქართლი ირისთვის დავაგდე,
თოვლს დასდებს აღარ აიღებს,
რაც მოსავალი მომივა,
ბატონი მოვა წაიღებს“.

მაგრამ, გლეხის ვაჭირვება და უბედობა მხოლოდ ამაში არ იყო, მას უფრო მეტი უბედურება დასტრიალებდა თავს.

გასულ საუკუნეთა მასალების შესწავლიდან მთელი სიცხადით ჩანს ლეხურელთა მრავალტანჯული ცხოვრება და დიდი ვაჭირვება.

ქვემო ქალა, საამილახვროს ერთ-ერთი ცენტრი, მთელი სიმძიმით განიცდიდა ბატონყმურ უღელს, მტრის მიერ სამშობლოს წინააღმდეგ აღმართულ მახვილსა და დაუბოლოებულ სისხლის ღვრას, როგორც თავის მიწა-წყალზე, ისე საქართველოს სხვა კუთხეებში და მის გარეთ, სადაც კი საამილახვროს დროშა და ლაშქარი საომრად მიდიოდა.

მასთან ერთად ლეხურის ხეობაში ისევე, როგორც მთელ იმ დროინდელ ქართლში, „ბატონი არ სცნობდა ყვის რაიმე უფლებას და როგორც ყმას, ისე მის ნაჭირნახულევს თავის საკუთრებათა სთვლიდა“.³

დამკვიდრებული უსამართლობით შეწუხებული ყმა გულჩათხრობილი გოდებდა:

„ამილახვრიანთ ყმობითა,
ფქვილი ვერ დაედგი გოდრითა,
ვერც გავიტანე გუთანი,
ვერც კალო ვლეწე მოზვრითა“.

¹ იქვე, გვ. 73.

² ქ ა რ ბ ე ლ ა შ ვ ი ლ ი, პ.—ერთდღე მეფე და მისი წერილები. „მეგობრია“, 1903 წ., № 108.

³ ჯ ა დ ა ხ ი შ ვ ი ლ ი ი ვ., ბერძენი შ ვ ი ლ ი ნ., ჯ ა ნ ა შ ი ა ს.—საქართველოს ისტორია, თბ., 1943 წ., გვ. 351.



ან რას განდებოდა შევიწროვებულ—გაჭირვებულ იყმა ბატონის წინაშე, რომელსაც ჯერ კიდევ 1856 წელს იგი ამილახვრიანთ საკუთრებად იყო მიჩნეული თავისი „ცოლშვილით, სახლკარით, ვენახებით, სახნავი მიწებით და დღეს რისაც მქონებელნი არიან ყოველივე მათი უძრავისა და მოძრავის ქონებითა.“¹

ყმა ბატონს საკუთრებად ჰყავდა მიჩნეული და ბატონი ყმას ისე ექცეოდა, როგორც მას სურდა. სწორედ ამაზეა ნათქვამი.

„ვაი და ვაი ვასაო,
 ამილახვრიანთ ყმასაო,
 წააკიდებენ ქვასაო,
 დააძახებენ დაჰსაო“².

ამ ვაებისა და უბედურობის გამო, მთელ ქართლთან ერთად, ლეხურის ხეობის მოსახლეობა ძალზე დაზარალებული იყო და გლენთა რიცხვი მნიშვნელოვნად შემცირებული. „ისინი გასწყვიტეს და დაატყვევეს ყიზილბაშებმა, ოსმალებმა, ლეკებმა, მაგრამ კიდევ უფრო მეტად ისინი აუტანელმა ბატონყმურმა პირობებმა გადააშენა.“³

ბატონყმურ—ფეოდალური⁴ და კაპიტალისტური ექსპლოატაციის წინააღმდეგ ლეხურელ გლენობას არა ერთი და ორი სახელოვანი ბრძოლა აქვს მოხდილი.

IV. მოსახლეობა

ლეხურის ხეობაში გაშენებულ სოფლებს შორის (სამხრეთიდან ჩრდილოეთის მიმართულებით) კველაზე მნიშვნელოვანია თვით კასპი (რაიონის ცენტრი). თავიანთი გეოგრაფიული მდებარეობით მას მისდევენ: რგვალი ჭალა, იგოეთი სამთავისი, ქვემო ჭალა, ახალშენა და საკორინთლო, რომელიც სამხრეთ-ოსეთის ა. ო. საზღვარზე მდებარეობს. ამის ზევით კი სამხრეთ-ოსეთის ა. ო. ფარგლებში მდებარე პატარა—პატარა ოსურ სოფლებს შორის ყველაზე ცნობილია: წირი, ზახორი, წოლდი, მონასტერი და დღესაც ქართველებით დასახლებული ქოლოთი (ლეხურის სათავეში).

სწორედ „ამ ხეობაში მდებარეობს ერთი მშვენიერი სოფელი, რომელსაც ჰქვიან ქვემო ჭალა და რომელიც ითვლება უმთავრეს სოფლად ამ ხეობაში“⁴. ამ სოფელზე ვახუშტი წერდა: „სამთავისის ჩრდილოეთ, ჭალას, შენობა დიდი სასახლეთა“⁵.

ეს სოფელი „გაშენებულია უბან-უბან და შემორტყმულია გარშემო ვენახებით ისე, რომ თუმცა აქ ცხოვრობს 160 კომლი, მაგრამ ადგილი—კი დიდი უჭირავს“⁵-ის.

ქვემო ჭალის უახლოესი წარსულის (მე-19 საუკუნის ბოლო) სახე, განსაკუთრებული სიცხადით და სისრულით წარმოგვიდგება გორის მაზრის სოფლების საერთო აღწერილობით: „Население горийской равнины живет в

¹ საქართველოს სსრ ცენტ. არქივის ფონდი 226(1), საბ. № 277.

² საქართველოს სიძველენი. ტ. 3. თბ., 1910 წ., გვ. 84.

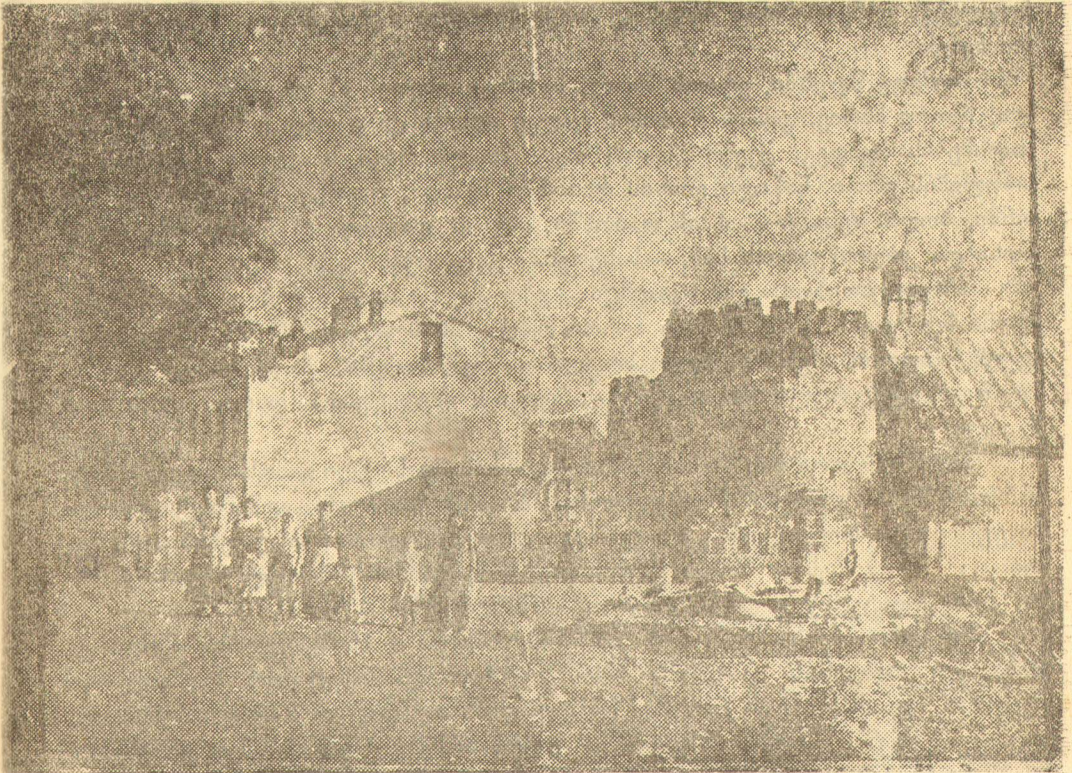
³ საქართველოს ისტორია. ს. ჯანაშია, რედ., თბ., 1913 წ., გვ. 352.

⁴ „ქვეალი“. 1900 წ., № 45, გვ. 717.

⁵ „ქართლი“. 1912 წ., № 51, გვ. 3.

обыкновенных грузинских землянках и саклях, которые скучиваются все вместе без всякого порядка, или распределяются небольшими группами посреди обширных садов и виноградников, под тенью исполинских ореховых деревьев: вследствие этого, даже и не очень многолюдные селения нередко занимают пространство в несколько верст... Во многих деревнях возвышаются большие древние замки, окруженные скромными домиками мелкопоместных княжеских семейств, потомков могущественных и некогда феодальных владетелей".¹

სწორედ ასევე მაღალ-მაღალი კოშკებით არის შემკული დღევანდელი ქვემო ქალა; ამ კოშკების ძირში გაშენებულია ყოფილ მეშაძულეთა ქვიტკირის მოხრდო ორსართულიანი სახლები, იმ დროს, როდესაც მოსახლეობის საკმაოდ დიდი ნაწილი ბანიან და ნახევრად მიწურ სახლებში აფარებდა თავს ჯერ კიდევ ამ სამიოდე ათეული წლის წინადა.



ამილანგარიანთ სასახლე, კოშკი და კარის ეკლესია.

ლამაზი მდებარეობა, ისტორიული ნაშთების სიუხვე, რიგ შემთხვევაში სწორი ქუჩები, ხშირი მცენარეული, უამრავი კრამიტით გადახურული ქვიტკირის

¹ Материалы для изучения экон. быта госуд. крестьян Закавказья. Том. VI. Тифлис, 1887 г., стр. 278-279.

სახლები, მრავალი კულტურულ—სამეურნეო დაწესებულებანი,— აი რა ანსხვავებს დღევანდელ საკოლმეურნეო ქვემო ქალას წარსულისაგან.

ქვემო ქალას ლენურის ხეობაში გეოგრაფიულად და ეკონომიურად ცენტრალური ადგილი უკავია და, როგორც მოსახლეობის რაოდენობით, ისე აქ მომქმედი ორგანიზაცია — დაწესებულებათა სიუხვით, მკვეთრად განსხვავდება ახლობელი სოფლებისაგან. ეს სოფელი შორეული წარსულიდან დღემდე ძირეული ადმინისტრაციული ერთეულის (საზოგადოება, თემი, სას. — საბჭო) ცენტრად ითვლება და საკმაოდ კეთილმოწყობილ სამოსახლო პუნქტს წარმოადგენს; სოფელმა თავის განვითარების მაღალ დონეს, საბჭოთა ხელისუფლების მზრუნველობით, საკოლმეურნეო წყობილების დროს მიაღწია.

ჯერ კიდევ 1898 წ. ქვემო ქალა თავისსავე სახელწოდების საზოგადოების 12 სოფელს აერთიანებდა¹, ხოლო მე-20 საუკ. დასაწყისისათვის 21 სამოსახლო პუნქტის ცენტრი იყო. შემდეგ წლებში მისი მნიშვნელობა უფრო იზრდება; 1917 წ. იგი 23 სოფლის ადმინისტრაციული ცენტრია,² ხოლო საბჭოთა ხელისუფლების დამყარებისას თავისივე სახელწოდების თემის 40-მდე სოფელს აერთიანებდა.

შემდეგ წლებში, ერთის მხრივ, სამხრეთ-ოსეთის ა. ო. გამოყოფის გამო, და, მეორე მხრივ, კასპის რაიონის ცალკე ადმინისტრაციულ ერთეულად ჩამოყალიბების შემდეგ, ქვემო ქალის თემს მთელი რიგი სოფლები გამოეყო. ამ სოფლების ერთი ნაწილი გორის რაიონში შევიდა, მეორე — ლენინგორის რაიონში, ხოლო მესამე — კასპის რაიონში ახლად დაარსებულ — ნიგოზის, იგოეთისა და კოდისწყაროს სას. — საბჭოებში გადავიდა.

ამ გარემოებათა გამო, თუმცა ქვემო ქალის ადმინისტრაციული მნიშვნელობა მცირდება (1923 წ. იგი აერთიანებდა 20 სოფელს,³ 1925 წ. — 22 სოფელს,⁴ ხოლო ამჟამად შვიდ სოფელსა და აერთიანებს, მაგრამ მისი ეკონომიურ — კულტურული მნიშვნელობა ძველთან შედარებით დიდათ არის გაზარდილი.

პატარ-პატარა სას. — საბჭოების დაარსებაში სრული გამოსახულება ჰპოვა საბჭოთა ხელისუფლების მზრუნველობამ მოსახლეობისადმი ადმინისტრაციულ-სამეურნეო და სოციალურ — კულტურულ დაწესებულებათა დაახლოების საქმეში, რითაც გაუმჯობესდა მოსახლეობის კავშირი ადმინისტრაციულ ორგანოებთან და მისი კულტურული და სამეურნეო მომსახურება.

მიუხედავად ქვემო ქალის ადმინისტრაციული მნიშვნელობის შემცირებისა, თუ რამდენად გაიზარდა მისი კულტურულ — სამეურნეო მნიშვნელობა ძველთან შედარებით, ეს ნათლად დასტურდება თუნდაც იმ მშრალი ნუსხიდან, რომელიც ქვემო ქალაში სხვადასხვა დროს არსებულ და მომქმედ დაწესებულება — ორგანიზაციათა ჩამოთვლას შეიცავს.

¹ Сборник материалов для описания местностей и племен Кавказа. 29, стр. 35.

² Горийский у. (По сельскохозяйственной переписи 1917 года), стр. 226.

³ საქართველოს 1923 წ. სასოფლო-სამეურნეო აღწერა. ნაწ. I. თბ., 1925 წ., გვ. 14.

⁴ გორის თლქი ციფრებში, შედ. გ. ქუჩუკაშვილის მიერ. გორი. 1930 წ., გვ. 94.



1884 წ. ქვემო ჭალაში ითვლებოდა: 126 საცხოვრებელი სახლი, ორი ეკლესია, ერთი ორკლასიანი სკოლა, ერთი საზოგადოებრივი პურის მაღაზია და ხუთი წისკვილი.¹

1912 წ. ქვემო ჭალაში ორკლასიან სკოლასთან ერთად მოქმედებდა „... საბოქაულო, საფერშლო პუნქტი, სამკითხველო, გლეხთა საურთიერთო ბანკი² და სამი ეკლესია.

შემდეგ წლებში სოფელს რაიმე სახარბიელო დაწესებულება — ორგანიზაცია არ შეეძინა. სამაგიეროდ, საბჭოთა ხელისუფლების დამყარებისთანავე ეს სოფელი მდიდრდება კულტურულ — სამეურნეო დაწესებულებებით.

1925 წ. აღ. ფ რ უ ი ძ ე „ახალი სოფელი“-ს ფურცლებზე ქვემო ჭალის შესახებ წერდა: „გვაქვს კოოპერატივი, საექიმო პუნქტი, აგრონომიული განყოფილება, სას.-სამ. სესხის გამცემი ამხანაგობა, კლუბი, სასადილო, ქალთა წრე, სრფლის ცხოვრების მომწყობი კომისიები, წითელი ჯვრის საზოგადოება“³, რომელთაც უნდა დაემატოს: სათემო საბჭო, ფოსტა, ოთხწლედით და სამანქანო ამხანაგობა. ორი ათეული წლის შემდეგ, ე. ი. 1945 წელს, სოფელ ქვემო ჭალაში მოქმედებდა: სრული საშუალო სკოლა, საბავშვო ბაგა, საბავშვო ბაღი, საკმაოდ ტევადი და კეთილმოწყობილი საკოლმეურნეო კლუბი (სცენით, როიალით და ვენური სკამებით), სამკითხველო, საექიმო პუნქტი⁴ სპეციალური სტომატოლოგიური კაბინეტით, აფთიაქი, სავეტერინარო პუნქტი, სასოფლო მაღაზია, კოოპერაციული სასადილო, სარაიონო მნიშვნელობის საკოლმეურნეო ბაზარი, შამპანური ღვინის კომბინატის ქარხანა, სასოფლო საბჭო, ფოსტა და ტელეფონი, ცხვილოს ციხის ძირიდან გამოყვანილი წყალსადენი, ორი საკმაოდ მძლავრი და შეძლებული კოლმეურნეობა (ამხანაგ სტალინის სახელობისა და ამხ. ბერიას სახელობის) და 5 წისკვილი.

აი რა დიდი ცვლილებანი განიცადა საკოლმეურნეო სოფელმა უკანასკნელი ორი ათეული წლის მანძილზე განხორციელებული სოციალისტური მშენებლობის შედეგათ.

სოფლის სამეურნეო ცხოვრების განვითარებასთან არის დაკავშირებული თვით სოფლის მოსახლეობის ზრდა, მისი კულტურულ-სამეურნეო კეთილდღეობა და აღმავლობა.

სადღეისოდ, ქვემო ჭალა, მეჯუდასა და ქსანს შუა მდებარე სოფლებს შორის, ერთ-ერთი მნიშვნელოვანი და დიდი სოფელია.

იმისათვის, რომ წარმოდგენა ვიქონიოთ ღვებურის ხეობის მოსახლეობის მოძრაობაზე წარსულ საუკუნეთა მანძილზე, მივმართოთ ქართლისა და ქ. გორის მოსახლეობის მოძრაობას, ვინაიდან ქართლისა და ქ. გორის პოლიტიკურ-სამეურნეო და სოციალურ-კულტურული ცხოვრება, საკმაო სისრულით ასახავდა აღებულ კუთხის პოლიტიკურ-სამეურნეო ცხოვრებისა და მოსახლეობის მოძრაობის პირობებსაც.

¹ Труды Тифлисского губернского стат. комитета. Вып.-I. Т. 1886 г., стр. 89.

² ნ ა რ ც ი ს ი. — სოფ. ქვემო ჭალა. „ქართლი“. 1912 წ. № 45, გვ. 3.

³ „ახალი სოფელი“. 1925 წ., № 14, გვ. 8.

⁴ ამჟამად საავადმყოფოდ გადაკეთებული.

წარსულის მძიმე სამეურნეო—პოლიტიკური და სოციალურ—კულტურული პირობებით აიხსნება ის გარემოება, რომ ქართლში მე-15 საუკ. ნახევარში მცხოვრებ 60 ათ. კომლის ნაცვლად, მე-17 საუკ. ნახევარში მხოლოდ 24 ათ. კომლს-ლა ითვლიდნენ და 1770 წელს-კი 22,7 ათ. კომლს.¹

ამნიარად, მოსახლეობის განსაკუთრებული შემცირება გვაქვს, გარეშე მტრის მოძალებისა და შინაური შუღლის გამო, განსხვავებით სხვა ქვეყნებისაგან, სადაც „მე-15 საუკუნის უკანასკნელი მესამედიდან დაწყებული, გაისმის უღმრთო საყვედური, რომელიც მხოლოდ დროგამოშვებით ნელდება, კაპიტალისტური მეურნეობის ზრდაზე სოფლად და გლეხობის პროგრესიულ განადგურებაზე“ (მარქსი, კაპიტალი, ტ. I, გვ. 691). მაგრამ ჩვენში ასევე მცირდება ქალაქების მოსახლეობა, მაგ. ქ. გორის.

1672 წ. ქ. გორში 500 კომლი ცხოვრობდა, ხოლო უფრო ადრე — ამაზე გაცილებით მეტი. ამის შემდეგ ქალაქის მოსახლეობა კვლავ შემცირებულია და 1723 წელს კომლთა რიცხვი 300-მდე დასულა². აღებული წლების შემდეგ გორის მოსახლეობის რიცხვი კვლავ იზრდება. მე-19 საუკ. პირველ ნახევრის დამლევს აქ ითვლებოდა 3.500 სული, 1880 წ.—5.668,³ ხოლო 1886 წ.—7.243, 1897 წ.—10.457 და 1917 წ.—12.867.⁴

ამ დროიდან გორის მოსახლეობა⁵ განუწყვეტლივ მატულობდა 1920 წლამდე, როდესაც ძომხდარი მიწისძვრის გამო, მოსახლეობის რიცხვი საგრძნობლად შემცირდა.

საბჭოთა ხელისუფლების დამყარების შემდეგ ქ. გორში, სხვა ქალაქების მსგავსად, სამეურნეო—კულტურული მშენებლობა საკმაოდ ფართოდ გაიშალა, რასაც თან სდევდა მოსახლეობის ინტენსიური მატება; თუ 1922 წ. გორის მცხოვრებთა რიცხვი 9.236 სულს უდრიდა, 1926 წ. უკვე 10.547 სული ცხოვრობდა, ხოლო 1939 წ.—19.628 სული.

უდავოა, რომ ის სოციალურ-ეკონომიური და პოლიტიკური პირობები, რომელთაც ადგილი ჰქონდათ მთელ ქართლში და ქ. გორში, უშუალო გავლენას ახდენდა ქვემო ქალაქზე და მისი მოსახლეობის რიცხვის მოძრაობაზე.

სწორედ განვილი ისტორიულ მოვლენათა და მძიმე სოციალურ-ეკონომიური და პოლიტიკური პირობებით უნდა აიხსნას ის გარემოება, რომ ყოფილ საამილახვროს მე-17 საუკუნის მეორე ნახევრის 1115 მხედრის ნაცვლად⁶, მე-18 საუკუნის დამლევს მხოლოდ მცირე მხედრობის გამოყვანა-ლა შეეძლო⁷. უდაოა, რომ მოლაშქრეთა რიცხვის ასეთი შემცირება, თვით მოსახლეობის იმ კატასტროფული შემცირებით იყო გამოწვეული, რომელსაც ადგილი ჰქონდა მთელ საქართველოში და ამასთანავე ამ კუთხეშიც.

¹ ლ. კარბელაშვილი. — საქართველოს მოსახლეობა (საქ. სსრ მეც. აკადემიის გეოგრაფიის ინსტიტუტის ფონდი).

² კაკაბაძე, ს. — საქართველოს ისტორია, 1922 წ., გვ. 112.

³ В у х н и к а ш в и л и, Г. — Гори. Исторический очерк. Тб, 1939 г., стр. 46.

⁴ გორის ოლქი ციფრებში. გორი. 1930 წ., გვ. 42.

⁵ უფრო დაწვრილებით იხ: დ გვრიტიშვილი. — გორის ისტორიიდან 1947 წ., გვ. 19-21.

⁶ კაკაბაძე, ს. — საამილახვროს დავთარი. თბ., 1925 წ., გვ. 5.

⁷ საქართველოს სსრ ცენტ. არქივის ფონდი 216 (1), საბ. 1820.



აღნიშნული დროის შემდეგ 1944 წლამდე ქვემო ქალის მოსახლეობის მოძრაობა საკმაოდ ინტენსიური ზრდით ხასიათდება, რაც შემდეგნაირად უნდა წარმოვიდგინოთ:

წლები	კომლთა რიცხვი	მოსახლეობა ორივე სქესის
1791 ¹⁾	30 ¹¹	ცნ. არაა
1865 ²⁾	91 ¹¹	ცნ. არაა
1870 ³⁾	102	56
1886 ⁴⁾	168	1015
1897 ⁵⁾	184	1255
1917 ⁶⁾	247	1409
1937 ⁷⁾	287	1413
1926 ⁸⁾	313	1455
1939 ⁹⁾	370	1572
1944 ¹⁰⁾	370	1776

აღებული პერიოდის განმავლობაში, როგორც კომლთა რიცხვი, ისე მოსახლეობის რაოდენობა საკმაოდ მნიშვნელოვნად იზრდება.

თუ არა ძველად შემჩნეული სოფლიდან ქალაქისაკენ მოსახლეობის ინტენსიური ლტოლვა, სოფლად არსებულ მიწზე მატერიალურ მდგომარეობის გამო, მოსახლეობის მატება გაცილებით მეტი გვეჩვენებოდა. გარდა აღნიშნულისა, მოსახლეობის ზრდის ტემპის შენელებაზე გავლენას ახდენდა აგრეთვე სოფლიდან მრავალრიცხოვანი თავადაზნაურობის საკმაოდ ნაწილის ქალაქად წასვლა (ჯერ კიდევ საბჭოთა ხელისუფლების დამყარებამდე) და სამამულო ომთან დაკავშირებით რამდენიმე ასეული ჯანმრთელი მამაკაცის საბჭოთა არმიის რიგებში გაწვევა.

უურადლებას იქცევს აგრეთვე ორმოცამდე გლეხური ოჯახის ამ სამი ათეული წლის წინად გარე სამუშაოებზე გასვლა და საბოლოოდ იქ ჩარჩენა, უმთავრესად — ქალაქ თბილისში და გორში.

¹ საქართველოს მუზეუმის აღწერილობა ჩვ., № 1617.

² Список сельских обществ Тиф. губ., утвер. по полож., утвер. нам. Кавказа 11/IV—1865 г., стр., 15.

³ Сборник материалов для описания Тифлисской губ. Том. 1, вып. 1. Т. 1870 г. стр. 40-41.

⁴ Тифлисская губерния. Свод. стат. данных о насел. Кавк. Края, извлеченных из посемейных списков 1836 г. Т. 1833 г., стр. 7-11.

⁵ Сборник материалов для описания местностей и племен Кавказа. 29, стр. 30.

⁶ Горийский уезд (по сельскохозяйственной переписи 1917 г.), стр. 226.

⁷ სრულიად საქართველოს 1923 წ. სას. — სამ. აღწერის ჯამები. ნაწ. 2. თბ., 1926 წ., გვ. 38.

⁸ გორის ოლქი ციფრებში. გორი. 1930 წ., გვ. 24.

⁹ 1939 წლის მოსახლეობის აღწერის ცნობები.

¹⁰ ქვემო ქალის სას. — საბჭოს ცნობები.

¹¹ მხოლოდ გლეხები.

11. საქ. გეოგრაფიული საზღვის შრომები

აქაური გლეხობა ისევე, როგორც მთელი ქართლის, გარე სამუშაოებს უმთავრესად თბილისში და რკინიგზებზე ეძებდა. მიუხედავად იმისა, რომ სოფლიდან წასულნი, სხვა ქვეყნების მსგავსად, „ყველაზე ღონიერ, ენერგიულ და ინტელიგენტურ მუშებს“ (ლენინი, თხუზულებანი, ტ. 2, გვ. 627) წარმოადგენდნენ, მათ არც აქ მოელოდათ სახარბიელო მდგომარეობა, ვინაიდან ქალაქად ისეც ბლომად იყვნენ უმუშევრები, და მით უფრო მეტად „იზრდებოდა სიღარიბე, შიმშილი და უმუშევრობა“ (ლენინი, თხუზულებანი, ტ. 1, გვ. 281).

მიწის სიმცირესთან ერთად, აქაურ გლეხობას გარეთ გასვლას ისიც აიძულებდა, რომ აღებულ მხარეში, ისევე როგორც ქართლში საერთოდ, დამხმარე სარეწარმოები და შინა-მრეწველობა ვერ განვითარდა, განსხვავებით რუსეთისაგან, სადაც „ყველგან განვითარდა თავისი შინაური მრეწველობა“ (К. Маркс и Ф. Энгельс. Сочинения, т. XVII, გვ. 257).

მიუხედავად ამისა, მოსახლეობის ზრდის ტემპების მხრივ, ქვემო ქალაქნი უსწრებს ლეხურის ხეობის ყველა სოფლებს, გარდა კასპისა, რომელიც რაიციენტრად გადაკეთებასთან და მრეწველობის მძლავრ განვითარებასთან დაკავშირებით (ცემენტის ქარხანა, შიფერის წარმოება და სხვ.) მოსახლეობის განსაკუთრებით ინტენსიური ზრდით ხასიათდება.

ზემოაღნიშნულთან ერთად, ყურადღებას იქცევს კომლთა საშუალო სულადობრივი შემადგენლობის შემცირება, დაკავშირებული მოსახლეობის მატერიალურ—კულტურულ მდგომარეობასთან და ოჯახის წევრთა ხშირ გაყრასთან; საშუალოდ ერთ კომლზე მოდიოდა: 1897 წელს 8,7 სული, 1917 წ. — 5,7, 1926 წ. — 4,6, ხოლო 1944 წ. — 4,8 სული.

სამამულო ომის ბრწყინვალედ დამთავრების შედეგად ჯარში გაწვეულთა სახლებში დაბრუნება და მოსახლეობის კულტურულ—მატერიალური მდგომარეობის შენდგომი გაუმჯობესება ხელს შეუწყობს მოსახლეობის ახალ მატებას.

ქვემო ქალაქში 1944 წ. მცირეწევრიან კომლთ რიცხვი (1-3 სული) 25,8% შეადგენდა (მათზე მოდიოდა მთელი სოფლის მოსახლეობის 12%), საშუალოწევრიან (4-7) კომლთა ხვედრითი წონა 66,7% უდრიდა (74,6% მოსახლეობის), ხოლო მრავალწევრიანთა (8 და მეტი სულით) ხვედრითი წონა 7,5% შეადგენდა (მოსახლეობის 1,3%).

მცირეწევრიან ოჯახებს ეკუთვნიან უმთავრესად ახლად გაყრილი ოჯახები, და ინდივიდუალური გლეხური მეურნეობანი, რომელნიც უმთავრესად დაჩივებულ მეურნეობებს წარმოადგენდნენ.

ამავე 1944 წ. ერთ ინდივიდუალურ გლეხის მეურნეობაზე საშუალოდ 1,55 სულ მოდიოდა, მუშა-მოსამსახურეზე — 3,8, ხოლო კოლწევრზე — 5 სული, რაც ნათლად ადასტურებს კოლმეურნეთა შეძლებულობის ზრდას და მატერიალური დონის სიმაღლეს.

ქვემო ქალის მოსახლეობა სქესის მიხედვით¹:

¹ მოცემულია ხევით განხილული ცხრილის წყაროების მიხედვით.



წლები	აბსოლუტურად			% % -ში		
	მამაკ.	დედაკ.	სულ	მამაკ.	დედაკ.	სულ
1870	302	254	556	55,0	45,0	100
1886	539	476	1015	53,4	46,6	100
1897	705	550	1255	56,4	43,6	100
1917	751	658	1409	53,6	46,4	100
1923	725	688	1413	51,5	48,5	100
1926	755	700	1455	51,9	48,1	100
1939	753	779	1572	50,5	49,5	100

საქართველოსათვის უკანასკნელ აღწერამდე დამახასიათებელი მამაკაცთა რაოდენობის დედაკაცთა რიცხვზე გადაჭარბება თავის გამოსახულებას ქვემო ჭალაშიც ჰპოვებს. ეს გადაჭარბება განსაკუთრებით მაღალი იყო გასული საუკუნის მეორე ნახევარში, როდესაც, სხვა კუთხეების მსგავსად, ქალთა მძიმე საყოფაცხოვრებო პირობები ოჯახში და დაბადებულ ბავშვთა შორის ქალთა შედარებითი სიმცირე მამაკაცთა ხვედრითი წონის გადაჭარბებას იწვევდა.

მე-20 საუკუნის მანძილზე მამაკაცთა და დედაკაცთა რიცხვის აღნიშნული შეუფარდებლობა თანდათან კლებულობს და დიდი სამამულო ომის დაწყებისას მამაკაცთა და დედაკაცთა რიცხვი თითქმის თანაბარი ხდება. აღნიშნული შეიძლება ახსნილ იქნას—ქალთა საყოფაცხოვრებო პირობათა იმ გაუმჯობესებით, რომელსაც ადგილი აქვს თანამედროვე საკოლმეურნეო სოფელში (საექიმო მომსახურების გაუმჯობესება, ორსულთათვის საბებიო დახმარების ორგანიზაცია, საბავშვო ბავშვისა და ბაღების მოწყობა და სხვ.), და მამაკაცთა ერთი ნაწილის გარე სამუშაოებზე გასვლით.

რაც შეეხება მოსახლეობის ეროვნულ შემადგენლობას, უნდა აღინიშნოს, რომ, კასპის რაიონში მდებარე ლეხურის ხეობის ყველა სოფლები ქართველებითაა დასახლებული, გარდა რამოდენიმე პატარა სოფლისა (რგვალი ჭალა, გორაკა, პანტიანი, ვაკე), სადაც ოსები ცხოვრობენ.

ქვემო ჭალაში 1886 წ. მცხოვრებ 1015 სულიდან იყო: რუსი 4 სული, ოსი—სამი, ხოლო დანარჩენ მოსახლეობას ქართველობა შეადგენდა. ორმოცი წლის შემდეგ (1926 წ.) აქ მცხოვრებ 1455 სულიდან იყო: ქართველი—1392 სული, ოსი—34, სომეხი—19, რუსი—5, ბერძენი—4 და დანარჩენი ეროვნების—6 სული.

ქვემო ჭალაში, როგორც ოჯახში, ისე მის გარეთ სალაპარაკო ენა ქართულია. სოფელში მცხოვრებ სხვა ეროვნების წარმომადგენლებმა ყველამ იციან ქართული; 1923 წ. (აღწერის მონაცემებით) ქვემო ჭალაში მცხოვრები სხვა ეროვნების ყველა წარმომადგენელი სალაპარაკო ენად ქართულს აღიარებდა, გარდა ოსებისა¹.

ამნაირად, როგორც მოსახლეობის ეროვნული შემადგენლობით, ისე სალაპარაკო ენის მხედვეთ ქვემო ჭალა ქართული სოფელია.

¹ სრულად საქართველო 1923 წლის სასოფლო-სამეურნეო აღწერის ჯამები. ნაწ. 2. ნაკ. 1. სოფლობრივი ჯამები. თბ., 1926 წ., გვ. 39.

ქვემო ჭალის მოსახლეობაში ძველად მძლავრად წარმოდგენილი თავადაზნაურობისა და სამღვდლეობის ხვედრითი წონა თანდათან მცირდებოდა და ამჟამად ნოლამდეა დასული, ხოლო გლეხობამ, თავისი მზარდი ხვედრითი წონით, მისთვის კუთვნილი გაბატონებული ადგილი დაიკავა საკოლმეურნეო სოფელში. აღნიშნული ნათლად არის ასახული შემდეგ მონაცემებში:

მოსახლეობის კატეგორიები	აბსოლუტურად			% / ⁰ —ში		
	1886	1897	1917	1886	1897	1917
1. თავადაზნაურობა და სამღვდლეობა	154	100	92	14,9	7,6	5,9
2. გლეხობა	861	1155	1317	85,1	92,4	94,1
ს უ ლ	1015	1255	1409	100	100	100

საკოლმეურნეო სოფელში ძველად გაბატონებული კლასის ლიკვიდაციამ მთლად შეუცვალა სახე დღევანდელ ქვემო ჭალას და გაბატონებული ადგილი კოლმეურნეებსა და მუშა-მოსამსახურეებს მიეკუთვნა, ინდივიდიალურ გლეხურ მეურნეობათა ხვედრითი წონის მკვეთრად შემცირების პირობებში.

ქვემო ჭალის მოსახლეობის შემადგენლობა საზოგადოებრივი ჯგუფების მიხედვით 1944 წელს შემდეგით ხასიათდებოდა:

საზოგადოებრივი ჯგუფები.	აბსოლუტურად		% / ⁰ —ში	
	კომლთა რიცხვი	მოსახლეობა	კომლთა რიცხვი	მოსახლეობა
1. კოლმეურნეები	311	1.521	84,1	85,6
2. მუშა-მოსამსახურენი	50	226	13,5	12,7
3. ერთპიროვნული მეურნენი	9	29	2,4	1,7
ს უ ლ	370	1.776	100	100

საკოლმეურნეო წყობილების გამარჯვებამ სრულიად უზრუნველყო კოლმეურნეთა ხვედრითი წონის გადამწყვეტი როლი და მნიშვნელობა სოფლის მოსახლეობაში საბჭოთა ინტლიგენციასთან ერთად.

ერთპიროვნული მეურნეობანი ძირითადად მოხუცთაგან და შრომის უნარმოკლებულთაგან შესდგებიან, რომელთაც უმთავრესად ფიზიკური მუშაობა არ შეუძლიან და კოლმეურნეობის გარეშე იმყოფებიან. რაც შეეხება მუშა-მოსამსახურეთა რიცხვს, იგი უმთავრესად მასწავლებელთა, საექიმო, აგრონომიული



და სააღრიცხვო პერსონალით არის წარმოდგენილი სოფლად სათანადო საქმიანობის განვითარებასთან დაკავშირებით.

როგორც აღნიშნულიდან დავინახეთ, თუმცა ლეხურის ხეობას და მით ქვემო ჭალას საკმაოდ ხელსაყრელი გეოგრაფიული მდებარეობა და კარგი ბუნებრივი პირობები ახასიათებს, მოსახლეობის მკიდროდ დასახლებასა და მის ინტენსიურ ზრდასთან ერთად, მაგრამ საზოგადოებრივი ცხოვრების განვითარებისა და მშრომელთა კეთილდღეობის მთავარი ფაქტორი ეს კი არაა, არამედ საწარმოო ძალათა განვითარება და წარმოებითი ურთიერთობაა. აღნიშნულის მიხედვით, საკვლევად აღებული მხარის განვითარებაში სამი პერიოდი უნდა გავარჩიოთ: ა) ფეოდალური წყობილების დრო—დღიდან ქვემო ჭალის დაარსებისა მე-19 საუკ. მეორე ნახევრამდე, ბ) კაპიტალისტური წყობილების დრო—მე-19 საუკ. მეორე ნახევრიდან საბჭოთა ხელისუფლების დამყარებამდე, და გ) სოციალისტური—საბჭოთა ხელისუფლებისა და საკოლმეურნეო წყობილების ხანა.



მასშობე ციფრულე არქივი
DIGITAL ARCHIVE OF KASPI