

### პირველად არქეოლოგიაში

მეტად საინტერესო არქეოლოგიურ აღმოჩენას კქონდა ადგილი კასპის რაიონის სოფ. ზემო რენეში 1974 წ. აგვისტოს დასაწყისში. მეურნეობის ფერმის ტერიტორიაზე, სასილოსე ორმოს თხრის დროს, დაზიანდა გვიანბრინჯაო — ადრეკინის ხანის ორი ორმოსამარხი. აღმოჩენილი ნივთები ჩაბარდა კასპის მხარეთმცოდნეობის მუზეუმს. აღსანიშნავია კასპის მუზეუმის თანამშრომლების სიყვარული და ერთგულება მინდობილი საქმისადმი. მათი აქტიური ჩარევის შედეგია ის, რომ აღნიშნული ნივთები არ დაიკარგა (დირექტორი გ. ხორგუაშვილი). მადლობით უნდა მოვიხსენიოთ რაიონისა და საბჭოთა მეურნეობის ხელმძღვანელობის აქტიური მხარდაჭერა.

მუშაობა აწარმოა არქეოლოგიისა და ეთნოგრაფიის ინსტიტუტის კასპის რაიონის არქეოლოგიურმა ექსპედიციამ. ხელმძღვანელი ისტორიის მეცნ. კანდ. გ. გ. ცქიტიშვილი. დანგრეული სამარხები მდებარეობდნენ მიწის თანამედროვე ზედაპირიდან 1,30 მ. სიღრმეზე და ერთიმეორესაგან 3-4 მ-ით იყვნენ დაშორებულნი. სამუშაოროდ ვერ დადგინდა სამარხული კომპლექსები. ორივე დანგრეულ სამარხში აღმოჩნდა სულ ორმოცდაათამდე ნივთი. სამარხულ კომპლექსებში შედის როგორც საბრძოლო, ისე სამეურნეო შრომის იარაღები, სამკაულები და სხვა.

საბრძოლო იარაღებიდან აღსანიშნავია: ბრინჯაოს შედგენილტარიანი კახური ტიპის სატყვარი, ბრინჯაოს ტარშეურჩენელი ფოთლისებური და ალისებური სატყერისპირები, ბრინჯაოს მასრაგახსნილი ხელშუბისპირები, ცენტრალურ ამიერკავკასიური ტიპის ბრინჯაოს ცული და სხვა.

სამეურნეო შრომის იარაღები წარმოდგენილია: ბრინჯაოს სატეხით, ბრინჯაოს ბრტყელი ცულითა და ბრინჯაოს ნამგლით.

სამკაულებიდან გამოყოფთ: ბრინჯაოს სახაფეთქლე ზვიებს, საკინძებს სამაჯურებს; სარდიონის, მინისა და პასტის მძივებს.

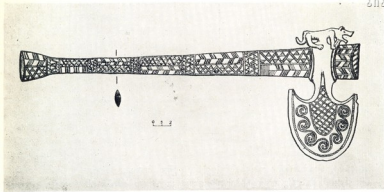
ძალაუფლების გამომხატველი ნიშნები: ეგროთხი ირმის რქის ძირისა, მოჭედილი ბრინჯაოს კოპებით; ცენტრალური ამიერკავკასიური ტიპის ბრინჯაოს ცული ბრინჯაოსივე ტარითა და ყუაზე მყეფარე ძალის სკულპტურული გამოსახულებით.

ამავე სამარხებიდანაა: სპილენძის ოთხყურა ქვაბი, ქამრის ბალთები, მშვილდის ფორმის ბრინჯაოს საყბური, ორნაწილიანი ბრინჯაოს ლაგმები და სხვა.

როგორც აღვნიშნეთ, რენეს სამაროვანზე ექსპედიციამ ჩაატარა მცირე საეული სამუშაოები. დამატებით გათხრილი იქნა კიდევ ორი ქვყურილიანი ორმოსამარხი. სამწუხაროდ, ორივე სამარხი დაზიანებული იყო და ვერ დადგინდა დაკრძალვის წესი. სამარხები წარმოდგენილი იყო მხოლოდ თიხის ტურჭლით. სულ 19 ერთეული (დერგი, სადღეებელი, ლანგარი და სხვა).

ყველა თიხის ტურჭელი დამზადებულია ქვიშანარევი თიხის ცომისაგან, სამეთუნეო მზრუნავ ჩარხზე და გამომწვარია შავად ან ლუგამონაცრისფროდ. მათი უმრავლესობა შემკობილია ამოღარული კონცენტრული წრეებით, ირიბი ჭდეული ხაზებით. ჩაჩხელეტილწერტილოვანი სარტყლით; ყურებზე კოპებით და სხვა.

ექსპედიციამ ველზე მუშაობის დროს, სამაროვანზე (ფართობი 2-3 ჰა) ზედაპირულად მიაკვლია რამდენიმე ბრინჯაოს სამაჯურს, სარდიონის მძივს, თიხის ტურჭლის



ცენტრალური ამიერკავკასიური ტიპის  
ცული სოფ. რენედან.

Топор центр. закавказского типа из  
с. Рене.

ფრაგმენტებს და სხვა, რომლებიც სამაროვანზე ადრე ჩატარებული მიწის სამუშაოების შედეგად დანგრეული სამარხებიდან უნდა მომდინარეობდნენ.

სოფ. რენეს სამაროვანზე მოპოვებული მრავალფეროვანი ნივთებიდან ყველაზე მეტად საყურადღებოა ბრინჯაოს ცული, ცენტრალურ-ამიერკავკასიური ტიპისა, ბრინჯაოსივე ტარით, ყუაზე მყუფარე ძაღლის სკულპტურული გამოსახულებით. ცული ხასიათდება სიმეტრიული პირით, ზეაშვერილი ფრთებით, ოვალური სატარე ხვრელით. მისი ზომებია; საერთო სიმაღლე ქანდაკებასთან ერთად 14,5 სმ, ქანდაკების გარეშე 13 სმ ცულისპირის უდ. სიგანე 7,3 სმ ქანდაკების სიგრძე 6 სმ, სიმაღლე 2,5 სმ, ცულის ტარის სიგრძე 36 სმ უდიდესი სიგანე 3,7 სმ, უმცირესი სიგანე 1,5 სმ., გაგანიერებული ნაწილის სიგანე ტარის ბოლოში 3,2 სმ.

ცული ქანდაკებასთან ერთად არის ჩამოსხმული და შემდეგაა წამოცმული ტარზე. ცულიცა და ტარიც ორივე მხარეს შემკულია გრაფიკული დეკორით. ცულის ლოყის ცენტრალური ნაწილი დაფარულია ბადისებური ორნამენტით, რომელსაც ოვალურად შემოუყვება გრებილ-ხაზოვანი ზღუდე. ბადისებურ ორნამენტს შემოსდევს ზენური ხეიების უწყვეტი რიგი. ყველა ამ გაფორმებას კრავს გრებილ-ხაზოვანი ორნამენტიანი ჩარჩო. მსგავსი ორნამენტული სახეებითაა შემკული ცულის მეორე ლოყაც.

ცულის ყუაზე დასმულია ძაღლის სკულპტურული გამოსახულება, რომელიც მუცლით უერთდება ცულის ყუას. ცხოველის სხეული არაპროპორციულია: თავი ტანთან შედარებით დიდია, ხახადაღებული, ყურებდაცქვეტილი, თვალები ამოკაწერის საშუალებითაა გამოსახული, კისერი ტლანქადაა დამუშავებული, ტანი სწორია, კუდი ძირსაა დაშვებული და ბოლოსაკენ აპრებილი. წინა თათები სწორად აქვს ყუაზე დაწყობილი, უკანა თათები კი მოღუნულია და წინ წამოწეული, არ არის კუნთები გამოკვეთილი.

ცულის ტარის გაფორმებაში მთავარ ადგილს იკავებს სამკუთხედების და ოთხკუთხედების ვარიაციული სახესხვაობები. მათი შიდა ნაწილი დაშტრისულია ირიბი



ხაზებით. ტარის შემკულობის კომპოზიცია ასეთია — ტარს შემოუყვებენ საღებავსა და  
რომლებიც მას ფრიზეზად ყოფს. თავის მხრივ ფრიზების გაფორმება ოთხნაწილადაა  
გაყოფილი. როგორც სიგრძეში ისე გარდამავალი ერთმანეთში მონაცვლეობენ: დაშტ-  
რისული სამკუთხედები, რომლებსაც გრებილ-ხაზოვანი ორნამენტები და თევზიფხუ-  
რი ორნამენტის მსგავსი სახეები კრავს. ტარის ბოლოში წაკვეთილი ნაწილი დაფარუ-  
ლია ბადური ხაზით. ტარის თავთან წაკვეთილი ნაწილი კი ირინი დაშტრისული ხა-  
ზებით.

ცულის ყუაზე ძაღლის სკულპტურული გამოსახულება, ცულის პირისა და ტა-  
რის შიდადრული ორნამენტირება მეტყველებს ცულის სარიტუალო-რელიგიურ დანიშ-  
ნულებზე. როგორც ჩანს ის აგრეთვე ბელადის ინსიგნიაც უნდა ყოფილიყო. ჩანს, ცუ-  
ლის ტარის ბოლო გაგანიერებულია იმისათვის, რომ მოჭნევის დროს კაცს ხელიდან  
არ გასხლტომოდა. ტარის პროპორციები ისეთია, რომ ცული კაცს ცალ ხელში უნდა  
სჭეროდა, რაც მის საბრძოლო დანიშნულებაზეც უნდა მეტყველებდეს.

დღემდე შემოადწერილი ტიპის მხოლოდ კოლხური ბრინჯაოს ცულები გვხვდ-  
ბოდა. რაც შეეხება ცენტრალურ ამიერკავკასიური ტიპის ბრინჯაოს ცულს, ბრინჯაო-  
სივე ტარითა და ყუაზე სკულპტურული გამოსახულებით, როგორც აღვნიშნეთ პირვე-  
ლად იქნა აღმოჩენილი, ამდენად იგი უნიკალურია და იმდროინდელი ხელოვნების,  
იშვიათ ნიმუშს წარმოადგენს.

აქვე უნდა აღვნიშნოთ ბრინჯაოს ერთ-ერთი საკინძი (?) დისკოსებურ თავიანი.  
საკინძის ღერო ნაკლულია, დაფარულია რელიეფური წნული ორნამენტით, ღეროს  
ძირში შემოსდევს რელიეფური სარტყელი, სარტყელთან ღერო გახვრეტილია. საკინ-  
ძის თავს ირგვლივ შემოსდევს ლურსმნის წყერის მსგავსი წყვილი შვერილი, შვერი-  
ლებს შორის მიუყვება ამოღარული წრე. საკინძის ზომებია: საერთო სიგრძე 7,9 სმ,  
ღეროს დარჩენილი ნაწილის სიგრძე 3,5 სმ, ღეროს განიკვევითი 0,8 სმ, საკინძის თავის  
ძ—4,4 სმ. შესაძლებელია, რომ საკინძისთავი მზის დისკოს დამოსხატავს, ხოლო  
შვერილები სხივებს, მამინ საფიქრებელია, რომ სოფ. რენეს ტერიტორიაზე მცხოვრები  
ტომები თავიანთ სცემდნენ მზეს.

სოფ. რენეს სამაროვნიდან მოპოვებული ნივთები ზოგადად ძვ. წ. XIII-VII  
ს.ს. თარიღდება და პარალელებს პოულობს შიდა და ქვემო ქართლის სინქრონულ  
ძეგლებთან.

ნივთებში შეინიშნება ორი ქრონოლოგიური ჯგუფი: ერთი ჯგუფი, რომელშიც  
შედის: სატევარი ბრინჯაოსი, შედგენილტარიანი, კახური ტიპის, ბრინჯაოს ფოთლი-  
სებური სატევარი, მასრაგახსნილი ბრინჯაოს ხელშუბისპირები და სხვა. თარიღდ-  
ბიან ძვ. წ. XIII-XII სს.

მეორე ჯგუფი თარიღდება ძვ. წ. VIII-VII ს. ს. რომელშიც შედის: ბრინჯაოს  
ცული, ცენტრალურ ამიერკავკასიური ტიპის ბრინჯაოსივე ტარით, ყუაზე სკულპტუ-  
რული გამოსახულებით; ბრინჯაოს საკინძი კონუსისებური ფორმის, ბრინჯაოს  
რტგვალგანიკვევითანი საყბური მშვილდის ფორმის, ბრინჯაოს სატევრისპირი ალისე-  
ბური ფორმის და სხვა.

სოფ. რენეს გვიანბრინჯაო-ადრე რკინის ხანის სამაროვანი პირველხარისხოვან  
ძეგლთა რიგს განეკუთვნება. აქ მოპოვებული არქეოლოგიური მასალა ბევრის მეტყვე-  
ლია და მეცნიერებაში სვამს მრავალ ახალ საინტერესო საკითხს. ამდენად, საჭიროა  
ძეგლის დროული და მთლიანი შესწავლა. მიუ უფრო, რომ ძეგლი ზიანდება იქ წარ-  
მოებული მიწის სამუშაოებით.